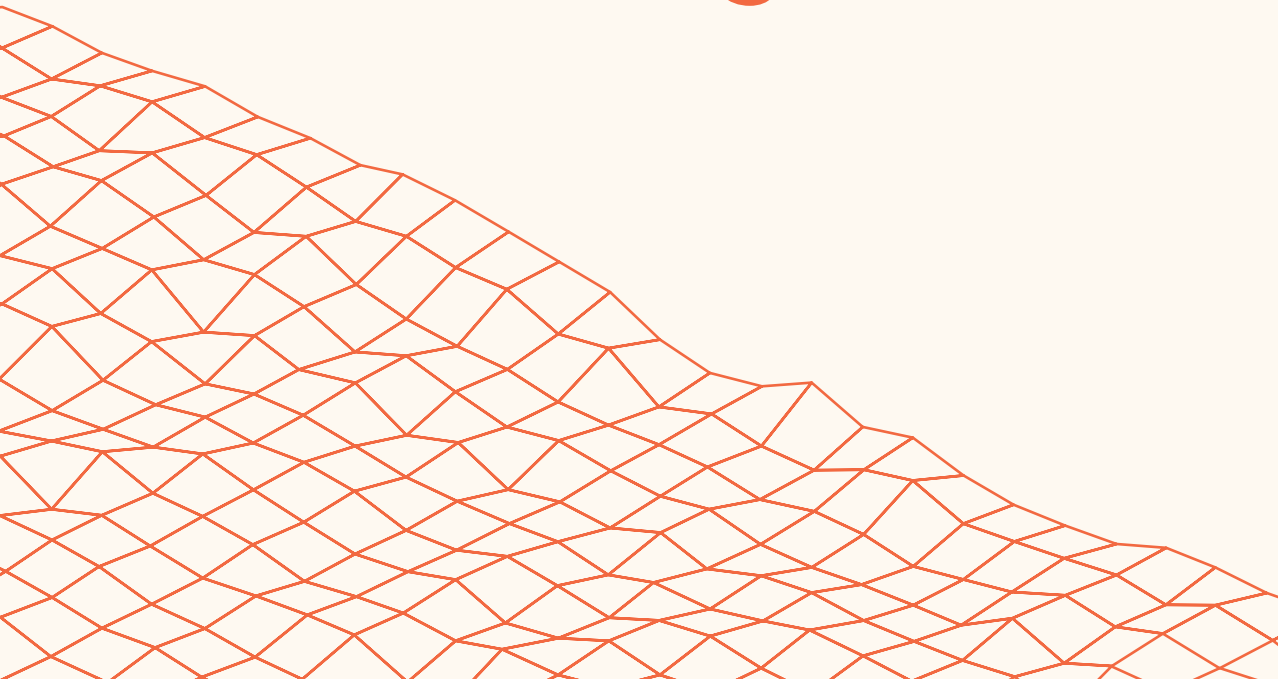


**Lundin**  
Petroleum



# Fakta om vårt företag



# Vi är Lundin Petroleum



Latitud: 3.15294  
Longitud: 101.71452

”  
Mitt jobb är att  
övervaka projektering  
för tillgångarna  
offshore i Sydostasien.

Rozlin Hassan,  
Chef Petroleumprojektering,  
Malaysia

”  
Mitt jobb är att leda  
icke-operatörsprojekt  
genom hela processen,  
från förstudier  
till utveckling och  
produktion.

Kristine Gjessing,  
Projektledare, Norge



Latitud: 59.90850  
Longitud: 10.64152



Finna  
resurser

**PROSPEKTERA**



Utveckla  
resurser

**BYGGA UT**



Producera  
resurser

**PRODUCERA**

”

Mitt jobb är  
att övervaka  
produktionen, både  
på fältet och vid  
produktionscentralen.

Julien Biscaras,  
Fältoperatör,  
Frankrike



Latitud: 48.84810  
Longitud: 3.56506



Latitud: 59.90850  
Longitud: 10.64152

”

Mitt jobb är att  
vägleda, motivera  
och inspirera Lundin  
Norways personal till  
att ständigt prestera  
och nå längre.

Kristin Færøvik,  
VD, Lundin Norway

# Det här är Lundin Petroleum

## Fokus på Norge och Sydostasien

Lundin Petroleum är ett av Europas största oberoende oljebolag. Bolagets strategiska fokus ligger på Norge och Sydostasien. Norge är av särskild betydelse för Lundin Petroleum eftersom cirka 75 procent av reserverna och produktionen finns där. Bolaget har dessutom licenser i Frankrike, Nederländerna, Ryssland, Malaysia och Indonesien.

## Kreativitet

Lundin Petroleums verksamhet spänner över hela värdekedjan och inkluderar prospektering, utbyggnad och produktion. Att finna olja, det vill säga prospektering, är Lundin Petroleums kärnkompetens och bolaget har utvecklat en strategi som har varit mycket framgångsrik i detta. Att samla in data och att använda bästa tillgängliga teknologi är naturligtvis viktigt, men den absolut viktigaste framgångsfaktorn är människorna inom organisationen. Verksamheterna i Norge och Sydostasien har framstående team av geologer och geofysiker som tillhör de bästa i branschen. Dessa team uppmanas att tänka kreativt och att utmana konventionella teorier i sökandet efter nya oljefyndigheter. Det var

just detta kreativa tänkande och samarbete som i Norge resulterade i en stor fyndighet i ett område som redan hade undersökts av en rad multinationella företag och avfärdats för att det ansågs ha begränsad potential. Denna innovativa strategi levererar även resultat i Sydostasien och på andra håll i världen.

## Långsiktiga åtaganden

Det ligger i oljeindustrins natur att det tar många år att finna, bygga ut och slutligen producera olja, vilket betyder att Lundin Petroleums åtaganden är långsiktiga i de områden där bolaget är verksamt. Under de 13 år som bolaget varit verksamt har det bidragit avsevärt till lokalsamhällen i verksamhetsländerna. Som alla företag skapar Lundin Petroleum arbetstillfällen i dessa områden – inte bara inom bolaget utan även hos leverantörer, uppdragstagare och i lokala samhällen. Dessutom genererar en oljefyndighet betydande intäkter för värdlandet.

Lundin Petroleum har en bred aktieägarbas med ett flertal starka svenska institutionella ägare, däribland svenska statliga pensionsfonder. Värdet på bolaget har ökat exponentiellt sedan starten. Aktiekursen har ökat femtiofaldigt, till gagn för våra institutionella ägare och cirka 45 000 enskilda aktieägare i Sverige.

Lundin Petroleums rötter går tillbaka till början av 1980-talet och International Petroleum, följt av Lundin Oil i slutet av 1990-talet – innan det blev Lundin Petroleum år 2001.





NORGE

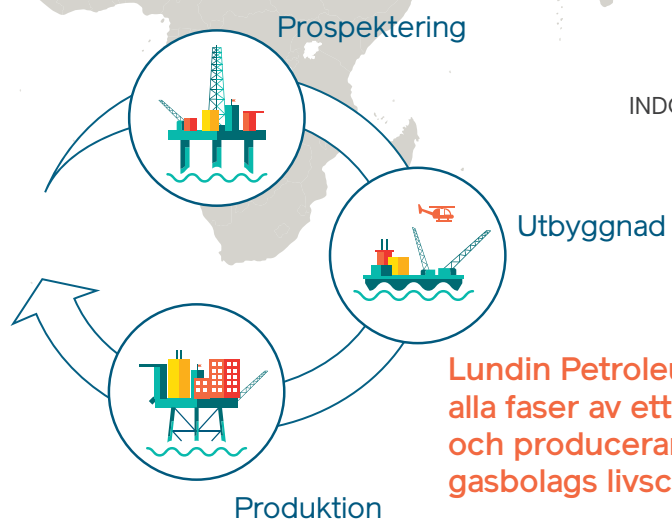
RYSSLAND

NEDERLÄNDERNA

FRANKRIKE

MALAYSIA

INDONESIEN



Lundin Petroleum är verksamt i alla faser av ett prospekterande och producerande olje- och gasbolags livscykel

2008      2009      2010      2011      2012      2013      2014      2015

Produktionsstart från Alvhheim. Inträde i Malaysia



Johan Sverdrup

Fyndigheten Johan Sverdrup. Spin-off i Storbritannien till Enquest

Ytterligare upptäckter gör Johan Sverdrup till det största oljefyndet i världen under året

Fyndigheten Gohta

Fyndigheten Alta. Produktionsstart för Brynhild



Bertam

Produktionsstart för Bøyla och Bertam

# Att göra fyndigheter



Lundin Petroleum har en bevisad förmåga att hitta nya olje- och gasresurser.

Företagets strategi att skapa prospekteringsområden i specifika länder och sätta samman integrerade team av geologer, geofysiker och tekniska experter för att utveckla nya geologiska modeller har varit mycket framgångsrikt. Teamen uppmuntras till att analysera information på ett kreativt sätt och därmed utveckla nyskapande tillvägagångssätt för olje- och gasprospektering. Detta tillvägagångssätt har varit framgångsrikt i att exempelvis ta fram en ny geologisk modell för Utsirahøyden, offshore Norge, som resulterade i upptäckten av Edvard Grieg och den gigantiska fyndigheten Johan Sverdrup. Denna nya geologiska modell har förbisetts av tidigare operatörer som varit verksamma i området sedan 1960-talet.

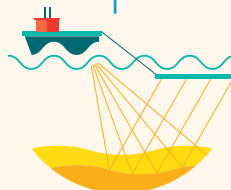
De tekniska teamen använder den bästa tillgängliga teknologin för att utveckla prospekteringsstrukturer, vilket inkluderar insamling och bearbetning av 3D-seismik. Strukturerna riskbedöms och rankas efter sannolikheten för geologisk framgång och storlekspotential.

De bästa potentiella strukturerna upparbetas för att utgöra del av borrhoprogrammet. Under 2014 genomförde Lundin Petroleum 16 prospekterings- och utvärderingsborrningar och fann nya resurser i södra Barents hav i och med Altafyndigheten. Bolaget planerar att genomföra 14 prospekterings- och utvärderingsborrningar under 2015.

## Olje- och gasprospektering: 4 faser

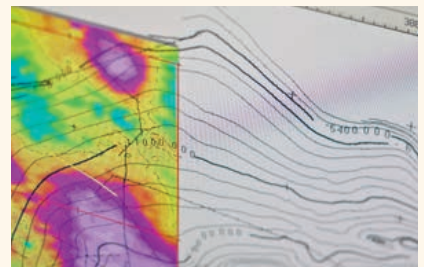
### 1 Licensiering

Licenser utfärdas av statliga myndigheter och ger ett antal företag exklusiva rättigheter att prospektera och producera olja och gas inom ett visst geografiskt område. Efter den initiala prospekteringsperioden följer oftast en avgift eller ett arrendeavtal för licensen, men beloppen är ganska blygsamma jämfört med andra nödvändiga investeringar. Licenser utfärdas utifrån de sökandes arbetsprogram och tekniska förståelse och kan frånträdas när arbetsprogrammet har avslutats.



### 2 Kartläggning och datainsamling

Berggrunden undersöks genom olika, ständigt utvecklade metoder, såsom havsbottenundersökningar, elektromagnetiska data, 2D- och 3D-seismik och andra teknologier för att kartlägga strukturerna under havsbotten eller marken. De olika datainsamlings-metoderna kompletterar varandra.







Integrerade team av geologer, geofysiker och tekniska experter spelar en nyckelroll i Lundin Petroleums framgång.

### Värdeskapande

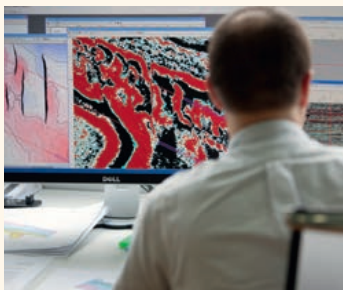
Olje- och gasprospektering kräver stora och noggrant beräknade investeringar. En kombination av geologisk expertis och kommersiell förståelse är därför avgörande för att skapa värde. Lundin Petroleum har skapat värde genom att göra oljefyndigheter, vilket i sin tur har möjliggjort bolagets tillväxt.

### Kunskapsöverföring till nya områden

Lundin Petroleum bedriver idag prospekteringsverksamhet i Norge, Malaysia, Indonesien, Frankrike och Nederländerna. Olje- och gasprospektering kan göras på land eller till havs, men tillvägagångssättet är detsamma. Den gruppdynamik och kreativitet som Lundin Petroleum har utvecklat i Norge och andra länder är en strategi som bolaget nu använder i all prospektering.

## 3 Dataprocess och tolkning

Insamlad data analyseras av våra geologer för att identifiera potentiella olje- eller gasstrukturer. Denna tolkning kräver betydande kunskap, erfarenhet, nytänkande och lagarbete. Detta är Lundin Petroleums kärnkompetens.



## 4 Prospekteringsborrning

Borrning utförs från en borrhög till havs eller på land. Egenskaperna hos reservoaren loggas och utvärderas, och om det finns olja eller gas definieras den som en fyndighet. För att avgöra om fyndigheten har tillräckligt kommersiellt värde för att starta produktion kan ytterligare provborrning och utvärdering vara nödvändig.



# Fallstudie:

# Johan Sverdrup

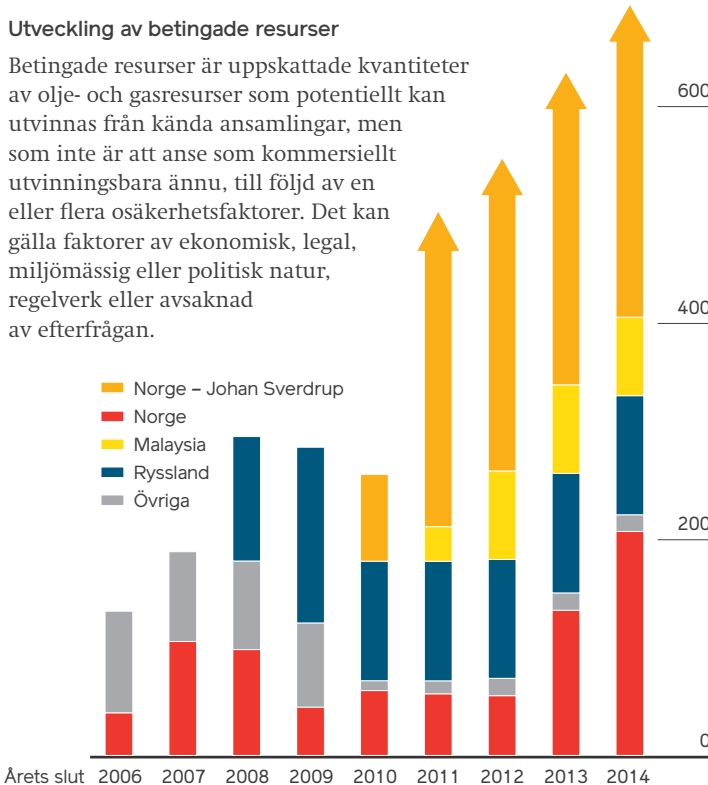
## Lundin Petroleums största oljefyndighet

Under 2010 upptäckte Lundin Petroleum verksamhet i Norge den stora oljefyndighet som skulle komma att bli jättefältet Johan Sverdrup. En efterföljande fyndighet i ett angränsande licensområde året därpå gjorde Johan Sverdrup till det största oljefyndet i världen under 2011.

De betingade resurserna i Norge, exklusive Johan Sverdrup, stod för över 50 procent av Lundin Petroleum totala betingade resurser vid utgången av 2014. Detta bidrar till att ytterligare stärka Norges ställning som det viktigaste verksamhetsområdet för Lundin Petroleum under de kommande åren.

## Utveckling av betingade resurser

Betingade resurser är uppskattade kvantiteter av olje- och gasresurser som potentiellt kan utvinnas från kända ansamlingar, men som inte är att anse som kommersiellt utvinningsbara ännu, till följd av en eller flera osäkerhetsfaktorer. Det kan gälla faktorer av ekonomisk, legal, miljömässig eller politisk natur, regelverk eller avsaknad av efterfrågan.



Miljoner fat oljeekvivalenter

800

Johan Sverdrups betingade resurser har vid slutet av 2014 exkluderats från Lundin Petroleums estimat i avvaktan på slutförandet av utbyggnadsplanen och samordningsavtalet (unitisation) för fältet Johan Sverdrup, som upptäcktes 2010, innehåller betingade bruttoresurser om mellan 1,7 och 3,0 miljarder fat oljeekvivalenter.

**1 fat = 159 liter**



# En enorm fyndighet, gjord genom kreativt tänkande

Kring millennieskiftet fanns en etablerad uppfattning om att nästan alla stora oljereserver i Norge redan var upptäckta och utbyggda. Några av de stora internationella oljebolagen lämnade den norska kontinentalsockeln. Den norska staten var dock angelägen om att ta tillvara på så mycket som möjligt av de potentiella naturresurserna. I syfte att locka nya prospekteringsföretag, som var villiga att undersöka det som nu var en nästan fullständigt kartlagd havsbotten, erbjöd sig staten att återbetala en del av investeringskostnaden om inga nya upptäckter gjordes.

Lundin Petroleum var ett av de prospekteringsbolag som såg stor potential i Norge genom att omtolka geologiska data. Bolaget gick in i Norge under 2003 genom sitt dotterbolag Lundin Norway. 2004 tilldelades bolaget licenser för att prospektera i ett område utanför den norska kusten som kallas Utsirahøyden.

## Att finna olja där andra misslyckats

Området hade utforskats sedan mitten av 1960-talet och var därmed allmänt betraktat som ett område med begränsad kvarvarande potential. Lundin Petroleums norska team däremot hade en annan uppfattning och identifierade flera möjliga så kallade "stratigrafiska fällor" kring Utsirahøyden.

## Första borrhningen

Lundin Norway genomförde sin första prospekteringsborrning på Utsirahøyden under 2007, en borrning som resulterade i en oljefyndighet med reserver om närmare 200 miljoner fat oljeekvivalenter – numera känd som Edvard Griegfältet.

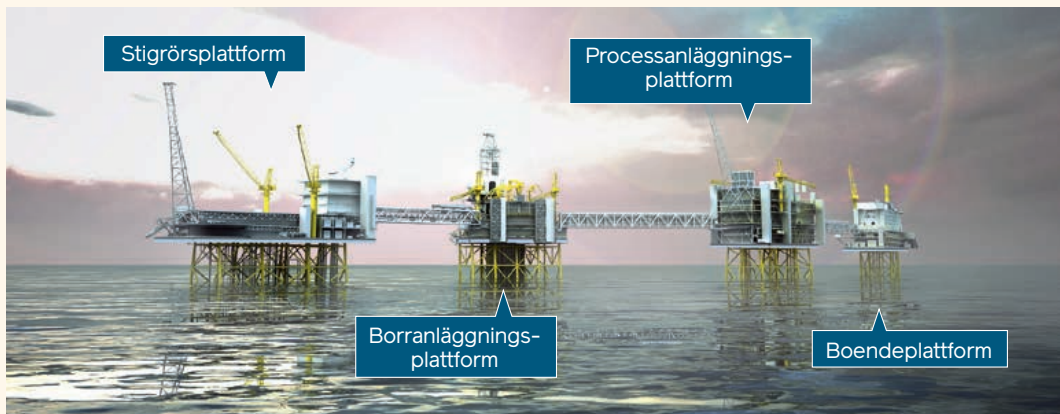
Ytterligare borrning, datainsamling och analys gav värdefull information och en ny provborrning gjordes öster om Edvard Griegfyndigheten. Detta resulterade i en betydande oljefyndighet – numera kallad Johan Sverdrup – ett av de största oljefynden som någonsin gjorts i Norge.

## Johan Sverdrup – utbyggnadsplan

Efter ett omfattande utvärderingsprogram har utbyggnadsplanen (PDO) för Fas 1 av Johan Sverdruputbyggnaden lämnats in till det norska olje- och energidepartementet. Utbyggnadsplanen för Fas 1 innefattar installation av fyra fasta plattformar på ståljackets som länkas samman genom brygginstallationer. Fältcentret kommer att bestå av en processanläggningsplattform, en stigrörplattform, en borraranläggningsplattform och en boendeplattform. En för Johan Sverdrup särskilt avsedd 274 km lång oljepipeline till Mongstad och en 164 km lång gaspipeline till Kårstø till befintliga terminaler på den norska västkusten kommer att installeras. Utbyggnadsplanen för Fas 1 anger också alternativa utbyggnadskoncept för fältets följande utbyggnadsfaser, för vilka det kommer att krävas separata utbyggnadsplaner. Ett samordningsavtal (unitisation agreement) för licenserna PL501, PL501B, PL265 och PL502 förväntas bli klart i mitten av 2015.

Fältets totala reserver uppskattas till cirka 2,35 miljarder fat boe, med en föreslagen nettoandel om cirka 520 MMboe till Lundin Petroleum, villkorat av samordningsavtalets färdigställande. Investeringen för Fas 1 uppskattas till 117 miljarder NOK och investeringen för hela fältet, inklusive Fas 1, uppskattas till mellan 170 och 220 miljarder NOK. Fältets exceptionellt goda reservoarkvalitet innebär att produktionen snabbt kan trappas upp till en plåtproduktion om mellan 315 000 och 380 000 bopd för Fas 1, vars produktionsstart är planerad till slutet av 2019, och till en full plåtproduktion för hela fältet om mellan 550 000 och 650 000 boepd under Fas 2, vars produktionsstart är planerad till 2022.

Johan Sverdrups produktionsanläggningar för Fas 1



# Att bygga ut reserver



Baserat på resultaten från prospekterings- och utvärderingsborrningarna skapar Lundin Petroleum, så exakt som möjligt, en modell av olje- och gasreservoaren genom 3D-simulering. Därefter utarbetar bolaget en konceptuell utbyggnadsplan.

I planen anges hur en reservoar bäst kan byggas ut för produktion. Den innefattar ett program för hur kolvätena kan utvinnas så effektivt som möjligt, en planläggning av ingenjörsarbetet och utförandet av alla anläggningar ovan och under markytan samt infrastrukturen för att leverera resurserna. Utbyggnadsplanen beskriver också samtliga säkerhetsrutiner och säkerställer minimal miljöpåverkan.

För att minimera alla risker använder Lundin Petroleum den bästa tillgängliga teknologin genom hela processen. När en konceptuell utbyggnadsplan har godkänts av partners och det har utvisats att resurser kan utvinnas på ett kommersiellt gångbart sätt, kan resurserna i fältet

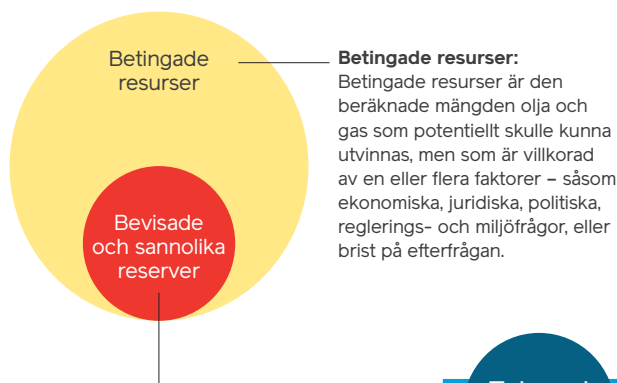
omklassificeras till reserver. Kontrakt kan därefter skrivas för borrning, konstruktion och installation av samtliga anläggningar. Under konstruktionsfasen arbetar Lundin Petroleum nära sina partners och uppdragstagare med ett gemensamt mål att leverera komponenterna inom plan och budget.

Installationsfasen innebär att de olika delarna av konstruktionen transporteras till den valda platsen för montering. Därefter ansluts anläggningen till borrningarna och infrastrukturen och produktion kan påbörjas.

## Produktionsstart för tre utbyggnadsprojekt

I slutet av 2014/början av 2015 slutförde Lundin Petroleum utbyggnaderna av fälten Brynhild och Bøyla i Norge och Bertam i Malaysia. Produktion från dessa fält har nu påbörjats.

För närvarande pågår konstruktion av anläggningar för produktion av olja och gas för projekten Edvard Grieg (operatör) och Ivar Aasen (partner), offshore Norge.



**Betingade resurser:** Betingade resurser är den beräknade mängden olja och gas som potentiellt skulle kunna utvinnas, men som är villkorad av en eller flera faktorer – såsom ekonomiska, juridiska, politiska, reglerings- och miljöfrågor, eller brist på efterfrågan.

**Bevisade och sannolika reserver:** Den mängd olja och gas som, efter analys av geologiska och tekniska data, kan uppskattas med skälig tillförlitlighet vara kommersiellt utvinningsbar från kända reservoarer under rådande ekonomiskt läge, existerande produktionsmetoder och nuvarande regleringar.



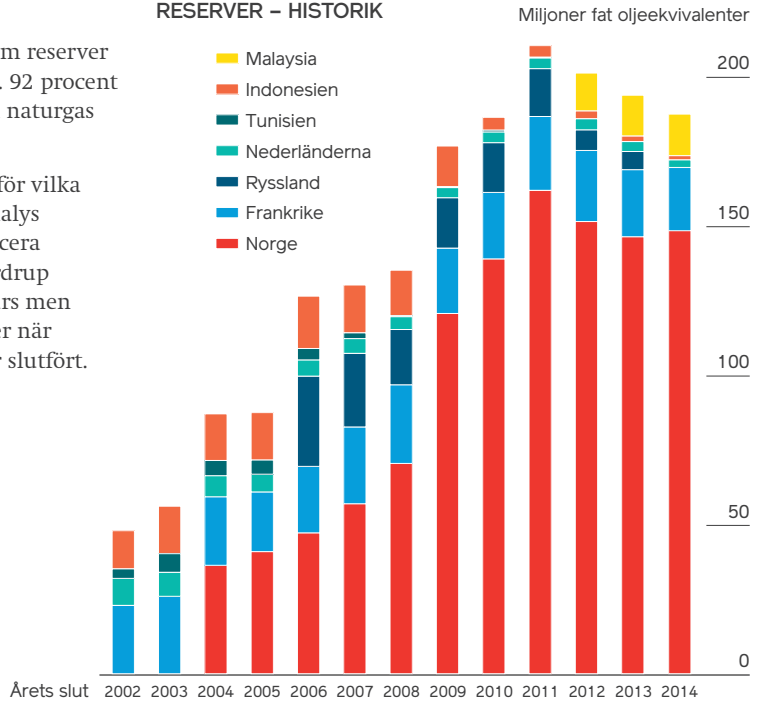
Pågående utbyggnader 2015 och framåt

## Reserver och resurser

Vid slutet av 2014 har Lundin Petroleum reserver om 187,5 miljoner fat oljeekvivalenter. 92 procent av reserverna är relaterade till olja och naturgas (NLG).

Bolaget har också outbyggda resurser, för vilka ytterligare teknisk och kommersiell analys pågår för att de skall kunna omklassificera till reserver. Det stora fältet Johan Sverdrup klassificeras idag som en betingad resurs men kommer att omklassificeras till reserver när samordningsavtalet mellan partners är slutfört.

## RESERVER – HISTORIK



# 66

LICENSER

7 produktion  
4 utbyggnad  
55 prospektering  
Reserver, 148,7 miljoner  
fat oljeekvivalenter

# 21

LICENSER

18 produktion  
3 prospektering  
Reserver, 2,5 miljoner  
fat oljeekvivalenter

# 1

LICENS

1 prospektering

# 19

LICENSER

14 produktion  
5 prospektering  
Reserver, 21,1 miljoner  
fat oljeekvivalenter

# 7

PROSPEKTERINGS-  
LICENSER

1 produktion  
6 prospektering  
Reserver, 13,8 miljoner  
fat oljeekvivalenter

# 6

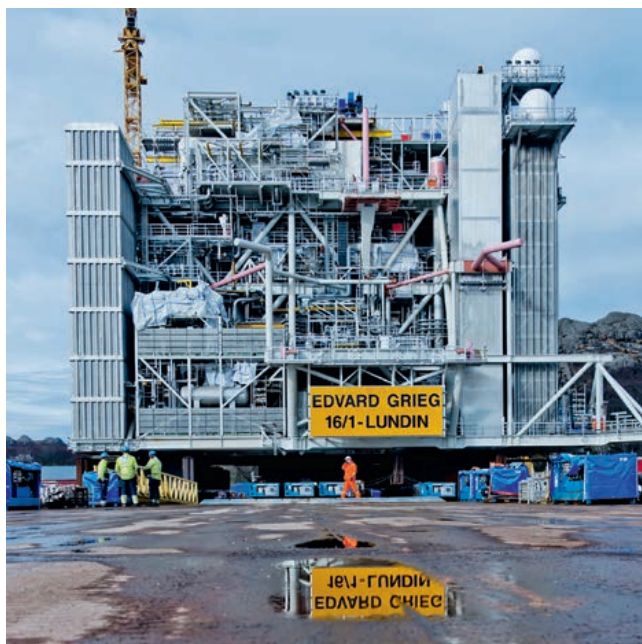
LICENSER

1 produktion  
5 prospektering  
Reserver, 1,4 miljoner  
fat oljeekvivalenter

# Fallstudie: Edvard Grieg

Lundin Petroleums första provborrning på Utsirahøyden i Nordsjön under 2007 resulterade i fyndigheten Edvard Grieg. Fyndigheten var nyckeln till att förstå de geologiska förutsättningarna i området, vilket indirekt ledde till upptäckten av vad som skulle bli Lundin Petroleums största oljefyndighet hittills, det enorma Johan Sverdrupfältet.

Edvard Griegfältet uppskattas innehålla 187 miljoner fat oljeekvivalenter och ligger på cirka 1 900 meters borrhjup. Det norska stortinget godkände utbyggnadsplanen för fältet i juni 2012. Lundin Petroleum håller för närvarande på att implementera planen, med sikte på att starta produktion i slutet av 2015.



Processdäck

Under 2014 slutförde Kværner konstruktionen av ståljacketen vid Verdalarvarvet på norska västkusten och jacketen installerades med framgång under sommaren 2014. Kværner slutförde konstruktionen av Edvard Griegs processdäck vid varvet i Stord på den norska västkusten under första kvartalet 2015 och processdäcket planeras att installeras offshore under andra kvartalet 2015.



Jacketkonstruktion





# Utbyggnadsplanen

Utbyggnadsplanen för Edvard Grieg innehåller ett koncept för hur olja och gas ska produceras från fältet, med en detaljerad reservoarmodell, placeringsplaner och produktionsprofiler. Den beskriver också tekniken och konstruktionen för de anläggningar som behövs, samt leveranssystemet för transport av olja och gas till det befintliga exportnätverket.

Lundin Petroleum håller en mycket hög nivå vad gäller säkerhets- och miljönormer. En av de viktigaste delarna i utbyggnadsplanen är att undvika incidenter i samband med konstruktion och driftsättning.

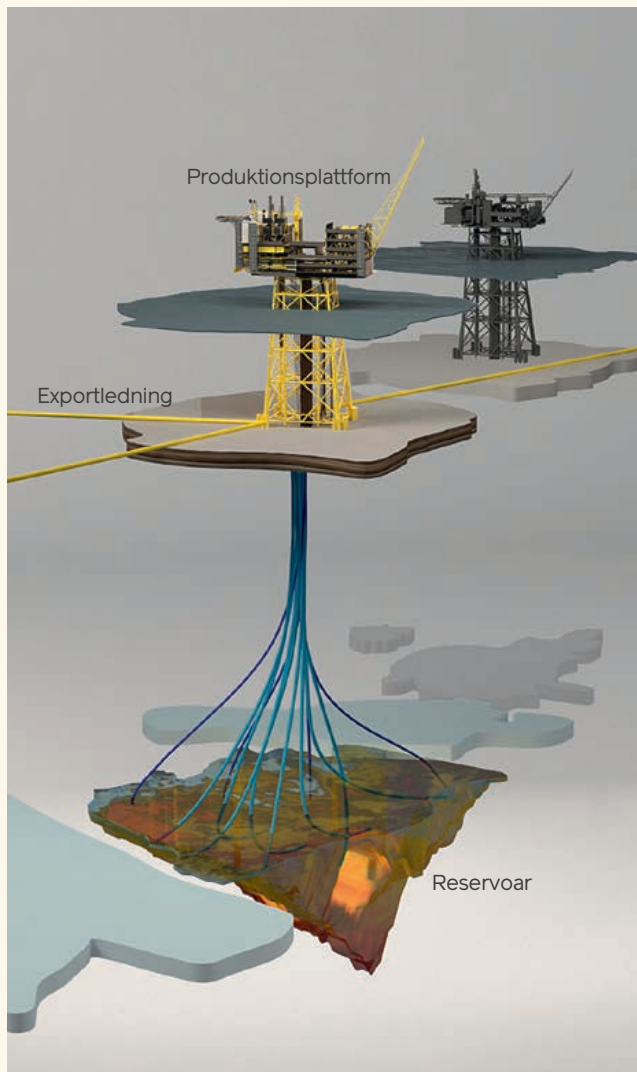
Den totala bruttoinvesteringen för utbyggnaden av Edvard Grieg uppskattas till 4 miljarder US dollar.

## Ett produktionsnav

Edvard Griegplattformen är utformad som ett produktionsnav och kommer att ta emot och bearbeta olja och gas från andra fält i omgivningen, inklusive från Ivar Aasenfältet som förväntas starta produktion under fjärde kvartalet 2016. Pipelines installeras för att leverera produktionen från Edvard Griegplattformen till de befintliga pipelinenätverken i Norge och Storbritannien.

Produktionsstart från fältet förväntas under det fjärde kvartalet 2015, med en uppskattad maximal produktion om cirka 100 000 fat oljeekvivalenter per dag, brutto.

Illustration av Edvard Grieg-plattformen.



Edvard Griegs processdäck klar för transport till fältet.

# Producerande reserver



Efter prospektering, utvärdering och utbyggnad går Lundin Petroleum in i produktionsfasen. Produktionsfasen innefattar allt från utvinning till produktion och leverans av olja eller gas för försäljning.

Lundin Petroleum använder intäkterna från produktionstillgångarna för att finansiera sin kärnverksamhet; prospekteringen efter nya olje- och gasresurser. När fyndigheterna Edvard Grieg och Johan Sverdrup byggts ut och produktionsstartats kommer dock produktionsverksamheten att få en mer framträdande roll. Produktion från Brynhild och Bøylafälten, offshore Norge och Bertamfältet i Malaysia har nyligen startat. Med produktionsstart för Edvard Griegprojektet, som är planerat till fjärde kvartalet 2015, förväntas Lundin Petroleums olje- och gasproduktion att överstiga 75 000 boepd vid slutet av 2015.

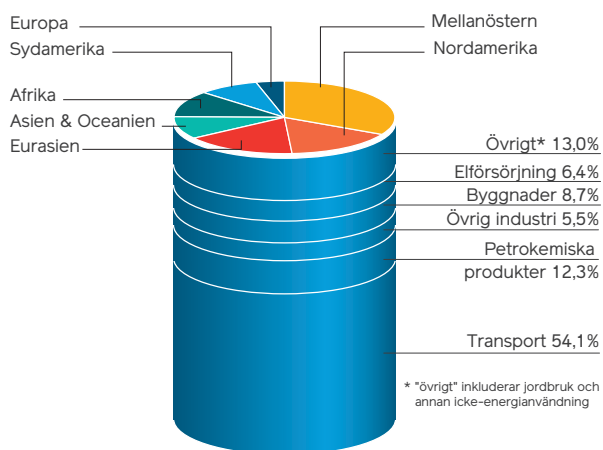
## Beprövade metoder

Medan Lundin Petroleums prospekteringsmodell bygger på kreativitet och innovativ analys av geologisk information bygger produktionsverksamheten på beprövade metoder i branschen, den bästa tillgängliga teknologin och best practice. Lundin Petroleum eftersträvar en effektiv produktion vid varje fält för att maximera den totala mängden olja eller gas som produceras från fältet. Detta kräver noggrann analys under utbyggnads- och produktionsfasen och kan innefatta förbättrade utvinningsmetoder, som till exempel injicering av vatten för att pressa oljan mot utvalda produktionspunkter.

## Minskade risker

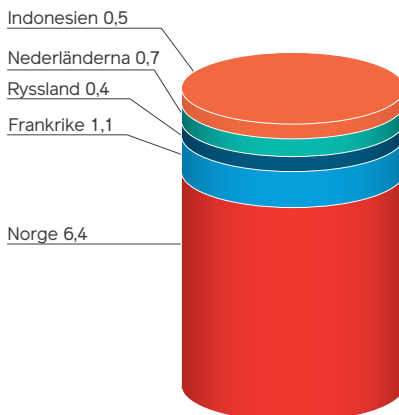
Bolaget lägger stor vikt vid säkerhet. Verksamheten bedrivs med mänskliga, tekniska och organisatoriska spärrar på plats så att en överträdelse mot en spärr inte ensamt kan leda till några skador på människor, miljö eller bolagets tillgångar.

Världens totala oljeproduktion och hur den används



Årlig förbrukning:  
33,3 miljarder fat oljekvivalenter

Lundin Petroleums oljeproduktion per land 2014



9,1 miljarder fat oljekvivalenter

Källa: IEA, World Energy Outlook 2014.  
EIA, International Energy Statistics.



Lundin Petroleum tror också på att upprätthålla en företagskultur som ser till att alla inblandade parter är proaktiva i att identifiera risker och att genomföra eventuella riskreducerande åtgärder. Samma krav ställs på leverantörer och partners för att upprätthålla en hög säkerhetsnivå i alla delar av verksamheten.

I Norge har bolaget valt att placera sitt produktionscenter på land vid kontoret i Oslo, där också övriga delar av bolagets norska verksamhet finns. Detta för att minska personalbehovet ute till havs och för att uppmuntra samverkan mellan olika avdelningar.

### Produktion

Lundin Petroleums produktion översteg nio miljoner fat oljeekvivalenter under 2014. Den förväntade produktionen för 2015 ligger i intervallet om mellan 41 000 och 51 000 fat oljeekvivalenter per dag. Tillväxten jämfört med 2014 är ett direkt resultat av produktionsstarten från fyra nya utbyggnadsprojekt, varav tre redan producerar.

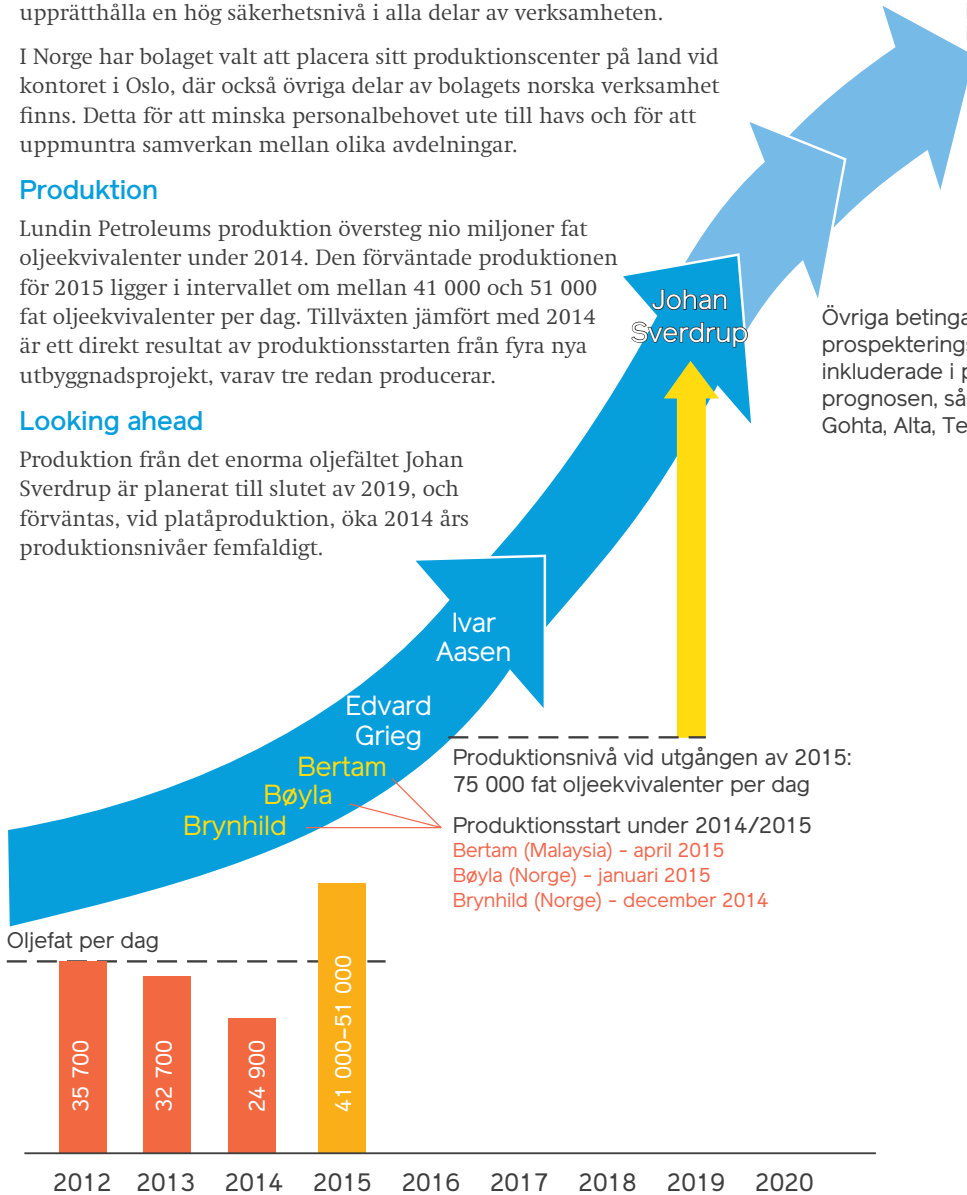
### Looking ahead

Produktion från det enorma oljefältet Johan Sverdrup är planerat till slutet av 2019, och förväntas, vid platåproduktion, öka 2014 års produktionsnivåer femfaldigt.

### Lundin Petroleums förväntade produktionstillväxt

10–15 prospekteringsbörningar per år

Övriga betingade- och prospekteringsresurser är ej inkluderade i produktionsprognosen, såsom Luno II, Gohta, Alta, Tembakuu.



# Produktion i praktiken

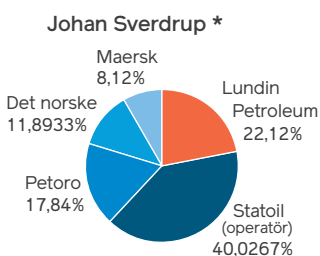
Produktionsfasen är det som sker från att oljan eller gasen utvinns och fram till att den levereras till pipelinen.

## Att arbeta med partners

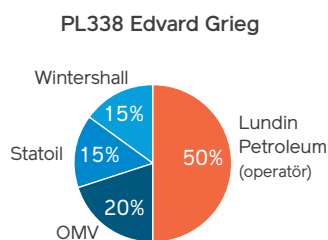
Oljebolag bildar partnerskap när de tilldelas en prospekteringslicens och fortsätter att arbeta med partners genom utbyggnads- och produktionsfaserna. Operatören och dess partners delar på investeringskostnader och intäkter från produktionen, baserat på sina respektive licensandelar. Regeringar kräver ofta att sådana partnerskap bildas och det är även ett sätt för enskilda företag att sprida sina risker.

Partners kan växla med tiden, då licensandelar förvärvas eller säljs. Ett oljefält kan dessutom sträcka sig över mer än ett licensområde, som vid Johan Sverdrup-fältet. I sådana fall kommer partnererna överens om ett samordningsavtal över hur fältet skall fördelas.

## EXEMPEL PÅ PARTNERSKAP



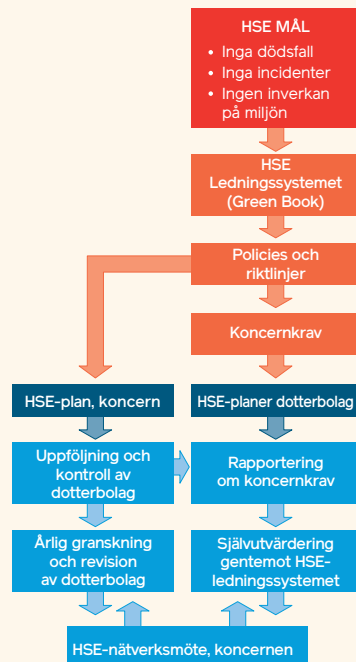
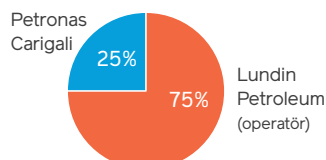
\* Licensandel villkorad av statens godkännande.



### Frankrike Paris Basin



### PM307 Malaysia



Ramverk och arbetsprocess för att uppnå Lundin Petroleums HSE-mål.



Säkerhetskontroll.

# Hälsa, säkerhet och miljö i första hand

I samtliga av Lundin Petroleums verksamheter kommer hälsa och säkerhet först. Detta är särskilt viktigt vid oljeproduktion. Syftet med Lundin Petroleums ledningssystem för hälsa-, säkerhet- och miljö (HSE), Green Book, är att ha system och rutiner för att förebygga alla typer av olyckor och incidenter som kan påverka människor, miljö och tillgångar. Det säkerställer att Lundin Petroleum jobbar proaktivt och förebyggande för att undvika dödsolyckor, incidenter och miljöskador.

- Inga dödsfall
- Inga incidenter
- Ingen inverkan på miljön

Målsättningen för Lundin Petroleums hälso-, säkerhets- och miljöpolicyer.

I sitt proaktiva arbete för att erbjuda en säker arbetsmiljö rapporteras och sprids erfarenheter och lärdomar kontinuerligt inom hela koncernen. Lundin Petroleum har också stärkt och utvecklat sin riskhantering som en del av det förebyggande arbete som genomförs för att undvika allvarliga olyckor. Sedan Lundin Petroleum skapades 2001 har inga arbetsrelaterade dödsfall inträffat.

## Tre exempel på produktionsanläggningar



### Frankrike

Lundin Petroleums oljeproduktion i Frankrike ligger i Paris Basinområdet. Fälten i denna region är mogna och har varit i produktion under många år. Typiskt sett pumpas olja till ytan med hjälp av mekaniska pumpar och levereras till raffinaderier genom pipelines eller med lastbil.

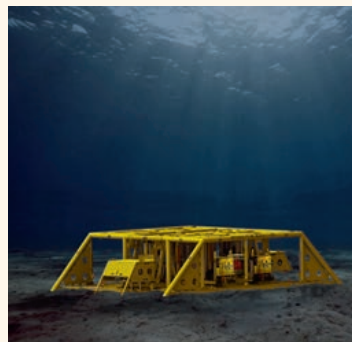


### Malaysia

Ett alternativ inom offshoreproduktion är att använda ett flytande produktions-, lagrings- och avlastningsfartyg (FPSO).

FPSO:s är särskilt effektiva vid avlägsna platser eller vid djuphavsområden där rörledningar på havsbotten inte är kostnadseffektiva, eller i utvecklade offshore-områden där det inte finns tillgång till exportpipelines.

Lundin Petroleum kommer att använda en kombination av plattform och FPSO i utbyggnaden av Bertamfältet i Malaysia.



### Norge

I Norge ligger Lundin Petroleums oljefyndigheter offshore och olika produktionslösningar kommer att användas. Till exempel kommer utbyggnaden av Brynhildfältet att använda en produktionsanläggning på havsbotten som kopplas till en FPSO genom en 38 km lång pipeline.

Utformningen av offshoreproduktionsanläggningar beror på flera faktorer: fältstorlek, vattendjup, olja eller gas för att nämna några.

# Lundin Petroleums bidrag

## Tillhandahållande av en viktig resurs

Olja är fortfarande den främsta källan till världens energiförbrukning och förväntas vara så i årtionden framöver. Världens årliga oljeförbrukning uppgår för närvarande till cirka 32 miljarder fat. Det innebär att 32 miljarder fat olja behöver ersättas varje år för att upprätthålla en konstant reservbas och säkerställa tillräcklig tillgång på olja. Det är mer än 12 Johan Sverdrupfyndigheter per år.

Reservbasen kan upprätthållas antingen genom ökad produktion från existerande fyndigheter, till exempel genom nya utvinningsmetoder och ny teknologi, eller genom nya upptäckter. Lundin Petroleums kärnkompetens ligger i det senare, att göra nya upptäckter. Den olja som bolaget har hittat i Norge kommer att förlänga landets produktion med flera decennier.

## Social utveckling

Ett oljefynd är en stor ekonomisk resurs som skapar inkomster och sysselsättning. Detta gynnar inte bara Lundin Petroleums anställda, deras familjer och bolagets aktieägare utan även lokala samhällen och till och med hela länder.

## Investeringar

Lundin Petroleums verksamhet genererar intäkter först när olja produceras medan prospekterings- och utbyggnadsfaserna kräver stora investeringar. Borring och konstruktion av anläggningar och infrastruktur är särskilt kostsamt. Lundin Petroleums investeringsbudget under 2014 var 2 miljarder USD.

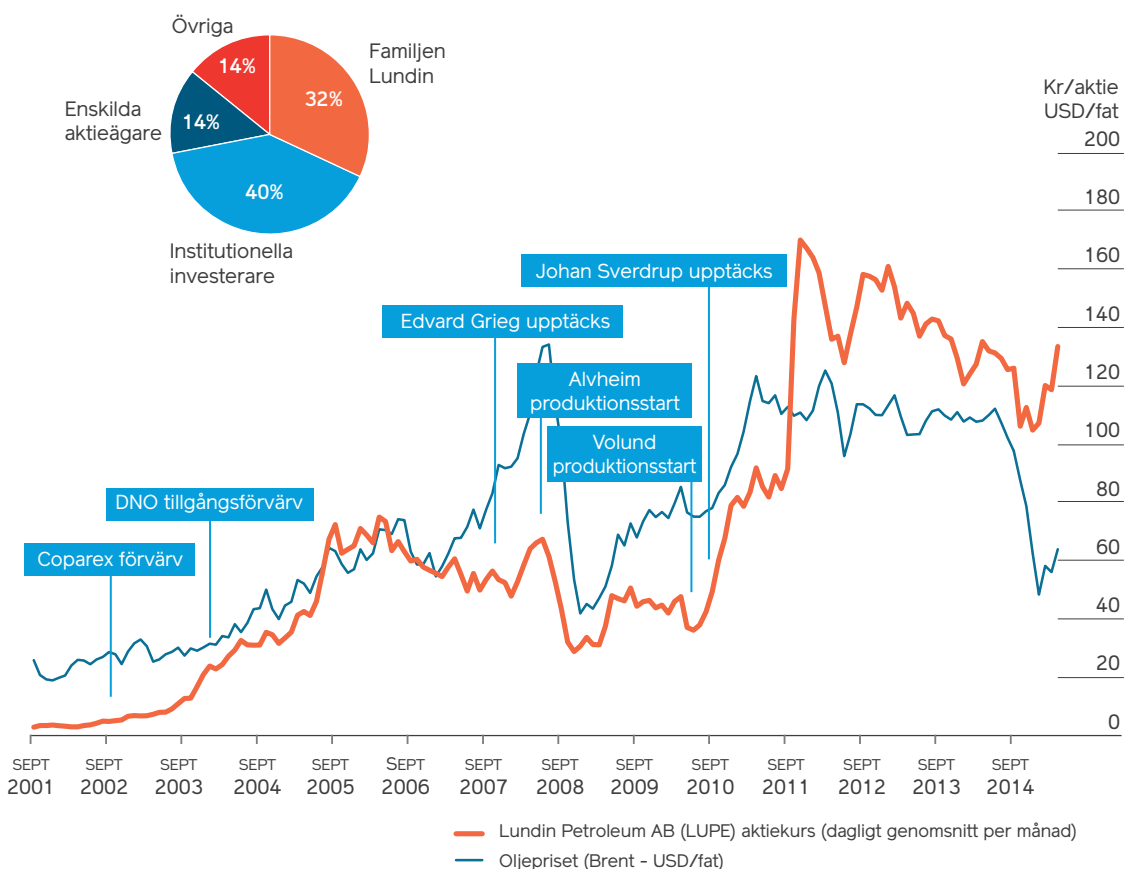
## Skatter och licenser

Ett av Lundin Petroleums viktigare finansiella bidrag till samhället utgörs av skattebetalningar, genom bolagsskatter, arbetsgivaravgifter och produktionsskatter på inkomster från oljeproduktion. Till exempel förväntas jättefältet Johan Sverdrup generera mer än 960 miljarder SEK i skatteintäkter under fältets livstid.

Transport av jacketen till Bertamfältet, offshore Malaysiska halvön.



## LUNDIN PETROLEUMS AKTIEÄGARSTRUKTUR



### Aktieägare

Värdet på Lundin Petroleums aktie har femtiofaldigats sedan företaget startades 2001. Aktien är en av dem som ökat mest i värde på NASDAQ Stockholm under det senaste årtiondet. Lundin Petroleum har cirka 45 000 aktieägare.

### Lundin Foundation

Lundin Petroleum bidrar med 0,1 procent av föregående års omsättning till Lundin Foundation. Stiftelsen stödjer investeringar med social inverkan i områden där Lundin Petroleum är verksamt. Investeringar med social inverkan syftar till att skapa välstånd, sysselsättning och hållbart minskad fattigdom. Lundin Foundation stödjer genom bidrag och riskkapital utvecklingen av små och medelstora bolag.

# Ett hållbart förhållningssätt

Som ett ansvarsfullt företag följer Lundin Petroleum inte bara gällande lagstiftning, utan strävar också efter att bedriva sin verksamhet i enlighet med bästa branschpraxis och de principer för socialt ansvarstagande som formulerats i erkända internationella initiativ. Bolaget har integrerat åtaganden och strategier för samhällsansvar i sin verksamhet genom policies, riktlinjer och rutiner och strävar efter ständiga förbättringar.

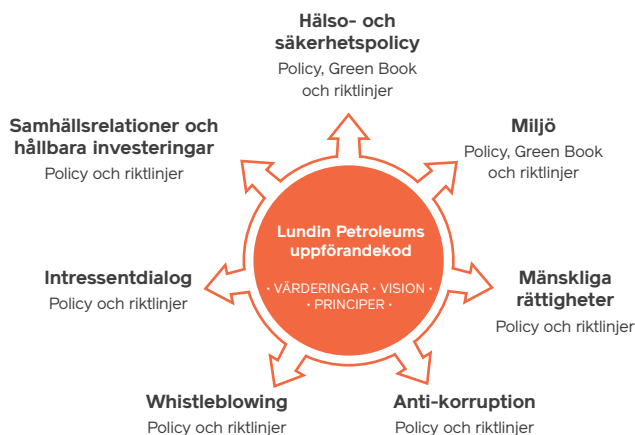
” Vi förpliktar oss att etablera de åtgärder som krävs för att säkerställa att våra aktiviteter, var vi än verkar, har en gynnsam socioekonomisk effekt och en begränsad påverkan på miljön.

Till följd av karaktären på olje- och gasverksamheter har Lundin Petroleum fokuserat på att implementera och

utveckla ett robust hälso-, säkerhets- och miljöramverk (HSE). Policies för hälsa, säkerhet och miljö anger bolagets engagemang inom dessa områden. Företagets ledningssystem för HSE, Green Book, säkerställer att dessa policies omsätts i praktiken. Lundin Petroleums medarbetare över hela världen utbildas i tillämpningen av bolagets uppförandekod, policies för företagsansvar och Green Book för att säkerställa förståelse och efterlevnad av dessa policies.

## Ernst & Young ser över ramverket

Under 2013 har Ernst & Young gjort en översyn av Lundin Petroleums ledningssystem för företagsansvar. Deras slutsats var att bolaget är branschledande i frågor rörande hälso-, säkerhets- och miljöledning och i andra frågor bedömas bolaget vara på nivån ”etablerad till avancerad”.



Lundin Petroleums uppförandekod fastställer vår vision, värderingar, principer och ansvar med hänsyn till affärskoder och respekten för anställda, lokalsamhällen, värdländer och miljön. Den översätts i en rad relevanta policies, riktlinjer och rutiner som är integrerade i företagets affärsstrategi och dess tillämpning.

**2014**  
UN Global Compact  
"Call to Action"  
Uttalande om  
Biologisk mångfald

**2013**  
Policy för  
intressentdialog  
EITI-stödande bolag  
CDP-stödande bolag

**2012**  
Policy för mänskliga  
rättigheter  
UN Guiding Principles  
on Business & Human  
Rights

**2011**  
Anti-korruptions-  
policy

**2010**  
UN Global Compact  
medlem

**2008**  
Uttalande om  
Whistleblowing  
Carbon Disclosure  
Project

**2007**  
Uttalande om  
klimatförändring

**2006**  
Program för hållbara  
investeringar

**2004**  
Policy för samhälls-  
relationer  
Policy för bolagets  
donationer

**2003**  
HSE-ledningssystem  
(Green Book)

**2002**  
Handbok för  
mänskliga rättigheter

**2001**  
Uppförandekod  
Hälso- och  
säkerhetspolicy  
Miljöpolicy



# Kartläggning av ekosystemet i Norge

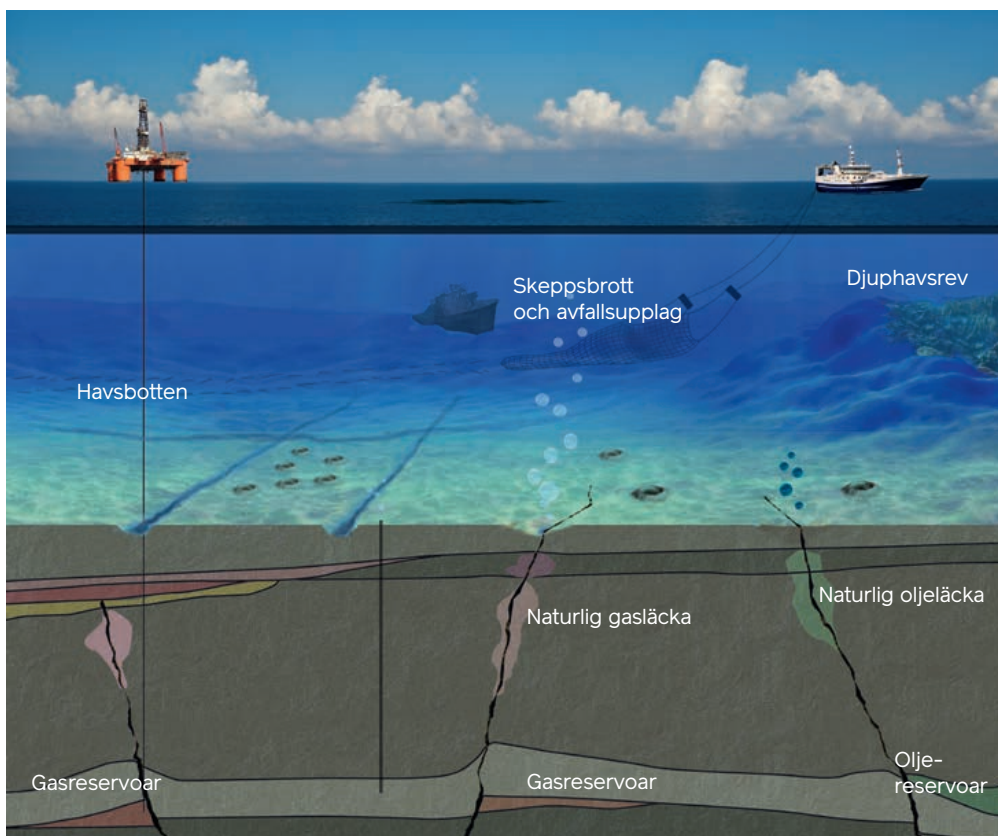
Lundin Petroleum samlar miljödata i alla sina licensområden innan någon verksamhet inleds på fältet. Bolaget genomför även omfattande studier av ekosystem utöver vad som krävs av myndigheterna. Målet är att nå full förståelse för den naturliga miljön i området före det att fältverksamhet påbörjas. Lundin Petroleum inleder inte insamling av seismisk data, borrning, utbyggnad av fält eller produktion förrän bolaget har säkerställt att det kan göras på ett miljövänligt sätt. Kartläggning av havsbotten underlättar också för att förbereda inför ett framtida återställande när verksamheten har avslutats.

Kartläggning av havsbotten i södra Barents hav i Norge utförs genom inspektion och provtagning av sediment och arter samt genom geofysiska metoder. Detta sker inom, och i anslutning till, Lundin Petroleums licensområden för att säkerställa en bred och djupgående kunskap om miljösystemet.

Kartläggning av havsbotten ger även information om eventuella befintliga miljörisker såsom naturliga gasläckage på havsbotten.

## Studierna är tillgängliga för allmänheten

Studierna publiceras och resultaten är föremål för omfattande spridning genom akademiska artiklar, seminarier och internationella konferenser samt genom den norska regeringens marina forskningsprogram (Mareano). Kartläggningen av havsbotten kan därför användas för forskning som är av allmänt intresse, till exempel för studier av effekterna av den globala uppvärmningen och av oljeproduktionens inverkan på havsbottens ekosystem. Baserat på de positiva erfarenheterna i södra Barents hav planerar Lundin Petroleum att utöka sin detaljerade kartläggning av havsbotten till andra kärnområden på den norska kontinentalsockeln.



# Lundin Petroleums historia

Familjen Lundin har varit involverad i oljeprospektering och oljeproduktion i över fyrtio år, långt innan Lundin Petroleum grundades år 2001. Det hela startade i början av sjuttioalet när gruvingenjör Adolf Lundin erhöi sin första oljeprospekteringslicens i Qatar. I entreprenöriell anda fortsatte han sedan att utveckla många företag specialiserade inom olje- och gruvindustrin.

Ett av dessa företag var Lundin Oil. Lundin Oil togs över av det kanadensiska bolaget Talisman år 2001 och som ett resultat av detta bildades Lundin Petroleum. Från Lundin Oil ärvde det nya bolaget ledningen och företagets tekniska team, prospekteringstillgångar i Sudan och Iran samt en kapitalinvestering i ett ryskt oljebolag.

År 2003 sålde Lundin Petroleum sin ägarandel i Sudan till Petronas Carigali och lämnade landet helt år 2009.

Bolaget har idag verksamhet i Norge, Malaysia, Indonesien, Frankrike, Nederländerna och Ryssland med sammanlagt 120 licenser. Under det senaste årtiondet har Lundin Petroleum vuxit från ett litet prospekteringsbolag till det mogna företag det är idag; ett av Europas största oberoende oljebolag med en solid grund av kommersiell produktion. Den entreprenöriella andan förblir dock densamma.

Borraktiviteter i Johan Sverdrupfältet.



# Lundin Petroleum gör det möjligt



## 5 078%

i värdeutveckling för aktieägare som investerade 2001 (inkl. återinvestering)

## 11 liter



olja behövs för att producera en PC

## 18 miljoner km

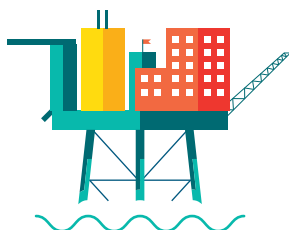
mängden asfalterad väg i världen

## \$ 1 750 000 000

Lundin Petroleum's investeringsbudget för 2015



## Visste du att...

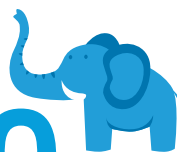


en oljeplattform används för

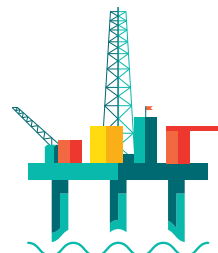
### UTVINNING

en oljefyndighet med minst

## 1000 miljoner



fat oljeekvivalenter kallas en **ELEFANT**



en oljerigg används för

### BORRNING

- Lundin Petroleum's kompetens inom prospektering är industriledande
- Norge utgör bolagets största marknad med 79 procent av reserverna
- Aktiekursen har sett en femtiofaldig ökning sedan starten
- Lundin Petroleum's medarbetare har gjort det möjligt att överträffa övriga konkurrenter
- Klassas som branschledare av Ernst & Young beträffande hälsa, säkerhet och miljöledning

**Kontakt:**

Lundin Petroleum  
Hovslagargatan 5  
111 48 Stockholm  
Tel: 08 440 5450

This document is for informational purposes only. This document is not intended to qualify, supplement or amend information disclosed under corporate and securities legislation of any jurisdiction applicable to Lundin Petroleum and should not be relied upon for the purpose of making investment decisions concerning any securities of Lundin Petroleum. Certain statements made and information contained in this document constitute "forward-looking statements". Such statements relate to future events, including Lundin Petroleum's future performance, business prospects or opportunities. Forward-looking statements involve known and unknown risks, uncertainties and other factors that may cause actual results or events to differ materially from those anticipated in such forward-looking statements. No assurance can be given that these expectations and assumptions will prove to be correct. We refer to Lundin Petroleum's annual and quarterly reports, in particular the cautionary statements included on the inside back cover of such reports. These cautionary statements apply to the statements and information contained in this document, including in respect of "Reserves and Resources".

