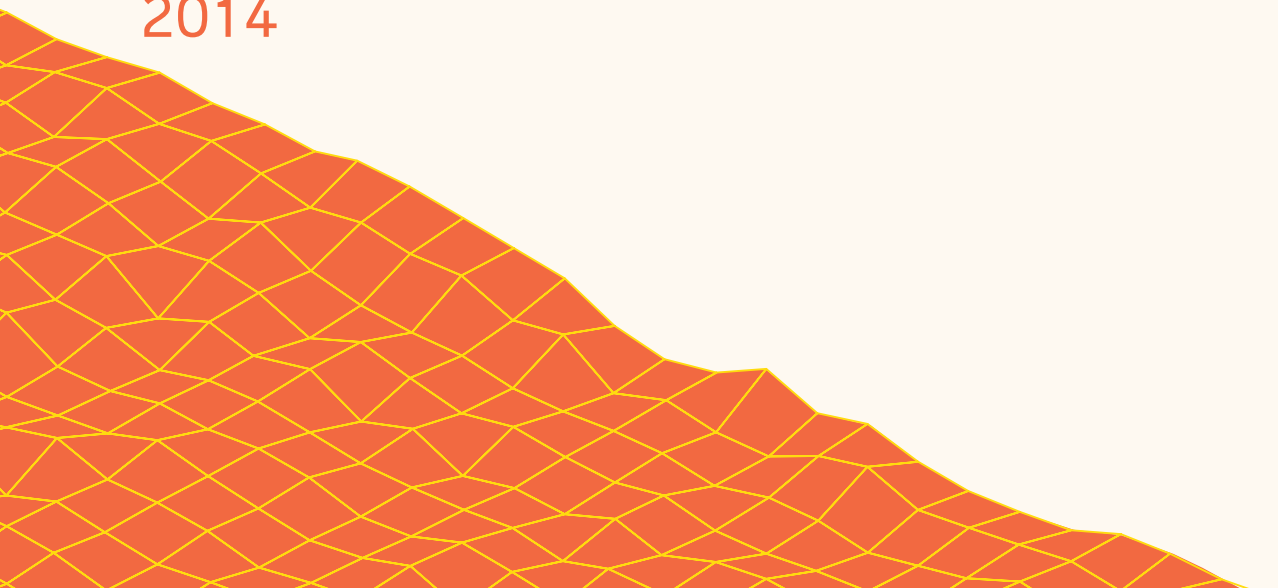


Lundin
Petroleum



Fakta om vårt företag

2014



Vi är Lundin Petroleum



”
Mitt jobb är att
övervaka projektering
offshore för de sydost-
asiatiska tillgångarna.”

Rozlin Hassan,
Chef Petroleumprojektering,
Malaysia

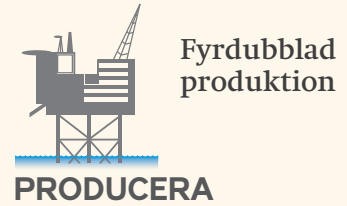
Latitud: 3.15294
Longitud: 101.71452

”
Mitt jobb är att leda
icke-operatörsprojekt
genom hela processen,
från förstudier till
utveckling och
produktion.”

Kristine Gjessing,
Projekledare, Norge



Latitud: 59.90850
Longitud: 10.64152



”
Mitt jobb är
att övervaka
produktionen,
både på fältet
och centralt.”

Julien Biscaras,
Fältoperatör,
Frankrike



Latitud: 48.84810
Longitud: 3.56506



Latitud: 59.90850
Longitud: 10.64152

”
Mitt jobb är att väg-
leda, motivera och
inspirera Lundin
Norges personal
att ständigt prestera
och nå längre.”

Torstein Sanness,
VD, Lundin Norway

Det här är Lundin Petroleum

Fokus på Norge och Sydostasien

Lundin Petroleum är ett av Europas största oberoende oljebolag. Bolagets strategiska fokus ligger på Norge och Sydostasien. Norge är av särskild betydelse för Lundin Petroleum, eftersom 75 procent av reserverna och produktionen finns där. Utöver i Norge har bolaget licenser i Frankrike, Nederländerna, Ryssland, Malaysia och Indonesien.

Kreativitet

Lundin Petroleums verksamhet spänner över hela värdekedjan; prospektering, utbyggnad och produktion. Att hitta olja, det vill säga prospektering, är Lundin Petroleums kärnkompetens och företaget har utvecklat en strategi som har varit mycket framgångsrik. Att samla in data och att använda bästa tillgängliga teknologi är naturligtvis viktigt, men den absolut viktigaste framgångsfaktorn är människorna inom organisationen. Lundin Petroleums norska och sydostasiatiska verksamhet har framstående team av geologer och geofysiker som är några av de bästa i branschen. Dessa team uppmuntras att tänka kreativt och att utmana konventionella teorier i sitt sökande efter nya oljefyndigheter. Det var just detta kreativa tänkande och teamwork som i Norge resulterade i en stor fyndighet i ett område som redan hade undersökts av en rad multinationella företag och avfärdats för att det ansågs ha begränsad potential. Lundin Petroleums innovativa strategi ger även resultat i Sydostasien och på andra håll i världen.

Långsiktiga åtaganden

Det ligger i oljeindustrins natur att det tar många år att hitta, bygga ut och slutligen producera olja. Det betyder att Lundin Petroleum gör långsiktiga åtaganden i de områden där bolaget är verksamt. Under de 13 år som företaget varit i branschen har vi bidragit avsevärt till de områden där vi är verksamma. Som alla företag skapar Lundin Petroleum arbetstillfällen i dessa områden – inte bara inom bolaget utan även hos leverantörer, underentreprenörer och i lokala samhällen. Dessutom genererar en oljefyndighet betydande intäkter för värdlandet.

Lundin Petroleum har en bred aktieägarbas med ett antal starka svenska institutionella ägare, däribland fyra svenska statliga pensionsfonder. Värdet på bolaget har haft en fenomenal utveckling sedan starten, vilket diagrammet till höger visar. Aktiekursen har femtiofaldigats, till gagn för våra institutionella ägare och cirka 45 000 enskilda aktieägare i Sverige.

50
MILJONER
USD
Sept 2001

2001 2002 2003 2004 2005

Lundin Petroleum AB bildas och noteras på den svenska börsen.

Coparex International förvärvas.

Lundin Petroleum tar första steget ut på norska kontinentalsockeln genom förvärv av produktionstillgångar i Storbritannien, Irland och Norge från DNO.

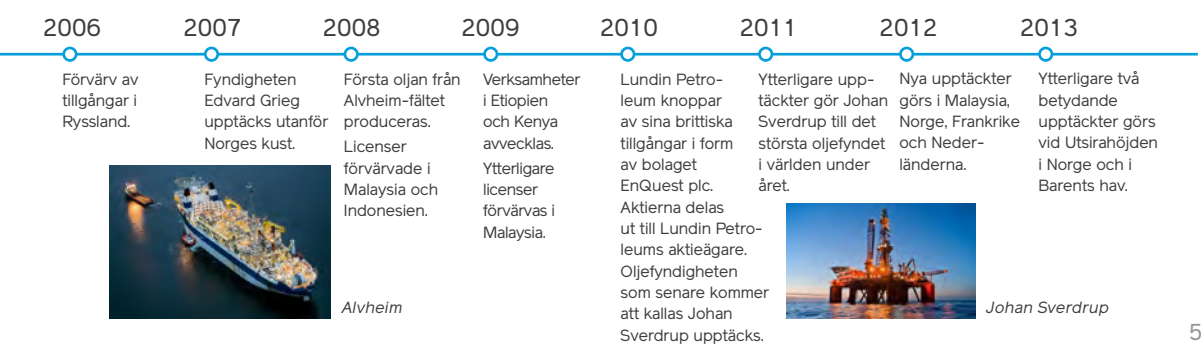
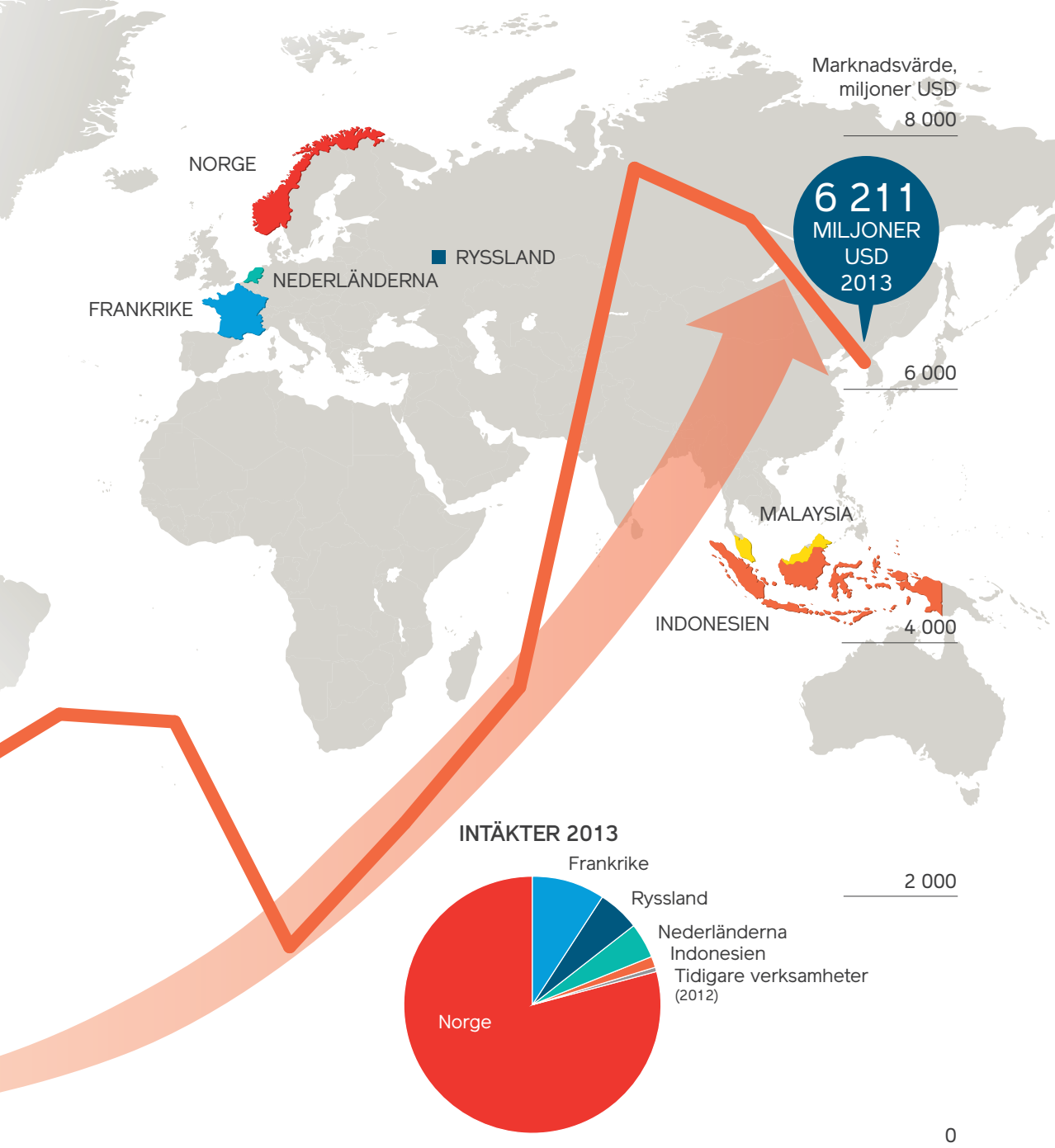
Utbyggnadsplanen för Alvhheimprojektet i Norge godkänns.



Produktionscenter i Villeperdue

Lundin Petroleums verksamhet i Block 5A i Sudan avyttras.

Lundin Petroleums rötter går tillbaka till början av 1980-talet i form av International Petroleum följt av Lundin Oil i slutet av 1990-talet – innan det blev Lundin Petroleum 2001.



Att hitta fyndigheter



Olje- och gasprospektering är Lundin Petroleum's kärnkompetens. Genom att ständigt ifrågasätta och omvärdera etablerade sätt att analysera geologiska data har Lundin Petroleum bevisat sin förmåga att hitta nya fyndigheter.

Människorna är nyckeln

Lundin Petroleum lägger stort ansvar på och har stor tillit till sina anställda. Företagets framgång vilar på kompetenta och skickliga medarbetare med stor erfarenhet och betydande teknisk- och geologisk expertis. Lundin Petroleum använder konventionella metoder och tillgängliga data, men företagets integrerade team av geologer, geofysiker och

tekniska experter har utvecklat en kreativ metod för att analysera den tillgängliga informationen. Bolaget har med andra ord utvecklat ett nyskapande tillvägagångssätt för olje- och gasprospektering.

Lundin Petroleum's prospekteringsstrategi går ut på att använda varje persons professionella och personliga styrkor i organisationen och att aktivt uppmuntra till nytänkande. Varje prospekterings-team är sammansatt för att säkerställa expertis från många olika discipliner. Arbetet bygger på gemensamma insatser och framgång mäts inte individuellt, utan snarare på företagsnivå.

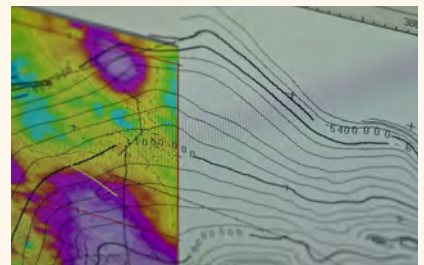
Olje- och gasprospektering: 4 faser

1 Licensiering

Licenser utfärdas av statliga myndigheter och ger ett antal företag exklusiva rättigheter att prospektera och producera olja och gas inom ett visst geografiskt område. Efter den initiala prospekteringsperioden följer oftast en avgift eller ett arrendavtal för licensen, men beloppen är ganska blygsamma jämfört med andra nödvändiga investeringar. Licenser utfärdas utifrån de sökandes arbetsprogram och kan frånträdas när arbetsprogrammet har avslutats.

2 Kartläggning och datainsamling

Berggrunden undersöks genom olika ständigt utvecklade metoder, såsom havsbottenundersökningar, elektromagnetiska data, 2D- och 3D-seismik och andra teknologier för att kartlägga strukturerna under havsbotten eller marken. De olika datainsamlingsmetoderna kompletterar varandra.





Integrerade team av geologer, geofysiker och tekniska experter spelar en nyckelroll i Lundin Petroleum's framgång.

Värdeskapande

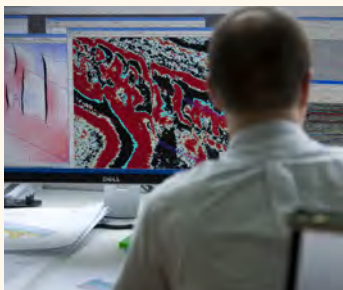
Olje- och gasprospektering kräver stora och noggrant beräknade investeringar. En kombination av geologisk expertis och kommersiell förståelse är därför avgörande för att skapa värde. Lundin Petroleum har skapat värde genom att hitta olja, något som har möjliggjort företagets tillväxt.

Kunskapsöverföring till nya områden

Lundin Petroleum bedriver idag prospekteringsverksamhet i Norge, Malaysia, Indonesien, Frankrike och Nederländerna. Olje- och gasprospektering kan göras på land eller till havs, men tillvägagångssättet är detsamma. Den gruppdynamik och kreativitet som Lundin Petroleum har utvecklat i Norge och andra länder är en strategi som företaget nu använder i all prospektering.

3 Tolkning

Insamlad data analyseras av våra geologer för att identifiera potentiella olje- eller gasstrukturer. Denna tolkning kräver betydande kunskap, erfarenhet, nytänkande och lagarbete. Detta är Lundin Petroleum's kärnkompetens.



4 Provboring

Borring utförs från en borrhög till havs eller på land. Egenskaperna hos reservoaren loggas och utvärderas, och om det finns olja eller gas definieras den som en fyndighet. För att avgöra om fyndigheten har tillräckligt kommersiellt värde för att starta produktion kan ytterligare provborring och utvärdering vara nödvändig.



Fallstudie: Johan Sverdrup

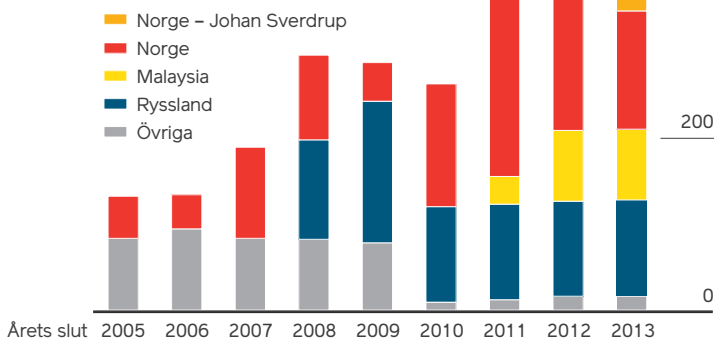
Lundin Petroleums största oljefyndighet

Under 2010 upptäckte Lundin Petroleums norska verksamhet den stora oljefyndighet som skulle komma att bli jättefältet Johan Sverdrup. En efterföljande upptäckt, i ett angränsande licensområde, året därpå gjorde Johan Sverdrup till det största oljefyndet i världen under 2011.

De betingade resurserna i Norge, exklusive Johan Sverdrup, stod för 40 procent av Lundin Petroleums totala betingade resurser vid utgången av 2013. Detta bidrar till att ytterligare stärka Norges ställning som det viktigaste verksamhetsområdet för Lundin Petroleum under de kommande åren.

Utveckling av betingade resurser

Betingade resurser är uppskattade kvantiteter av olje- och gasresurser som potentiellt kan utvinna från kända ansamlingar, men som inte är att anse som kommersiellt utvinningsbara ännu, till följd av en eller flera osäkerhetsfaktorer. Det kan gälla ekonomiska, legala, miljö, politiska och regulatoriska faktorer eller avsaknad av efterfrågan.



Miljoner fat oljeekvivalenter

1 000

Johan Sverdrups betingade resurser har vid slutet av 2013 exkluderats från Lundin Petroleums estimat i avvaktan på slutförandet av utbyggnadsplanen och samordningsavtalet (unitisation) för fältet Johan Sverdrup, som upptäcktes 2010, innehåller betingade bruttoresurser om mellan 1,8 och 2,9 miljarder fat oljeekvivalenter.

1 fat = 159 liter

En enorm fyndighet, upptäckt genom kreativt tänkande

Kring millennieskiftet fanns en etablerad uppfattning om att nästan alla stora oljereserver i Norge redan var upptäckta och utbyggda. Några av de stora internationella oljebolagen lämnade den norska kontinentalsockeln. Den norska staten var dock angelägen om att ta tillvara på så mycket som möjligt av de potentiella naturresurserna. I syfte att locka nya prospekteringsföretag, som var villiga att undersöka det som nu var en nästan fullständigt kartlagd havsbotten, erbjöd sig staten att återbetala en del av investeringskostnaden om inga nya upptäckter gjordes.

Lundin Petroleum var ett av de prospekteringsbolag som såg stor potential i Norge genom att omtolka geologiska data. Bolaget gick in i Norge under 2003 genom sitt dotterbolag Lundin Norway. 2004 tilldelades bolaget licenser för att prospektera i ett område utanför den norska kusten som kallas Utsirahöjden.

Att hitta olja där andra misslyckats

Området hade utforskats sedan mitten av 1960-talet och var därmed allmänt betraktat som ett område med begränsad kvarvarande potential. Lundin Petroleums norska team, däremot, hade en annan uppfattning och identifierade flera möjliga så kallade "stratigrafiska fällor" kring Utsirahöjden.

Första borrhningen

Lundin Norway genomförde sin första prospekteringsborrning på Utsirahöjden under 2007, en borrning som resulterade i en oljefyndighet med reserver om närmare 200 miljoner fat oljeekvivalenter – numera känd som Edvard Grieg-fältet.

Ytterligare borrning, datainsamling och analys gav värdefull information och en ny provborrning gjordes öster om Edvard Grieg-fyndigheten. Detta resulterade i en betydande oljefyndighet – numera kallad Johan Sverdrup – ett av de största oljefynden som någonsin gjorts i Norge.

Resurser och konceptval

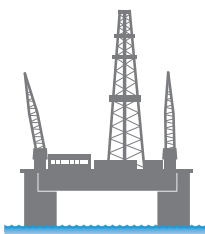
Ett omfattande utvärderingsprogram pågår för närvarande vid Johan Sverdrup-fältet. Över 20 borrhningar har redan genomförts för att kartlägga och avgränsa den stora fyndigheten.

Ett utbyggnadskoncept för fas 1 har valts med uppskattade resurser om mellan 1,8 och 2,9 miljarder fat olja. Produktionsstart förväntas ske i slutet av 2019 och produktionen kommer uppgå till cirka 550 000–650 000 fat oljeekvivalenter per dag när hela fältet har byggts ut.



Hans Christen Rønnevik, prospekteringschef, och Arild Jørstad, senior geofysiker är uppfinningsrika i sitt tillvägagångssätt vid prospektering.

Att bygga ut reserver



Baserat på resultaten från utvärderingsborrningar skapar Lundin Petroleum genom 3D-simulering en modell av olje- och gasreservoaren, så exakt som möjligt. Därefter utarbetar bolaget en konceptuell utbyggnadsplan.

I planen anges hur man bäst kan bygga ut reservoaren för produktion. Den innefattar hur oljan och gasen kan utvinnas så effektivt som möjligt, teknologin och designen av alla anläggningar ovan och under vattenytan samt infrastrukturen för att leverera olja och gas. Utbyggnadsplanen beskriver också samtliga säkerhetsrutiner och säkerställer att miljöpåverkan blir så liten som möjligt.

För att minimera alla risker använder Lundin Petroleum bästa tillgängliga teknologi genom hela processen.

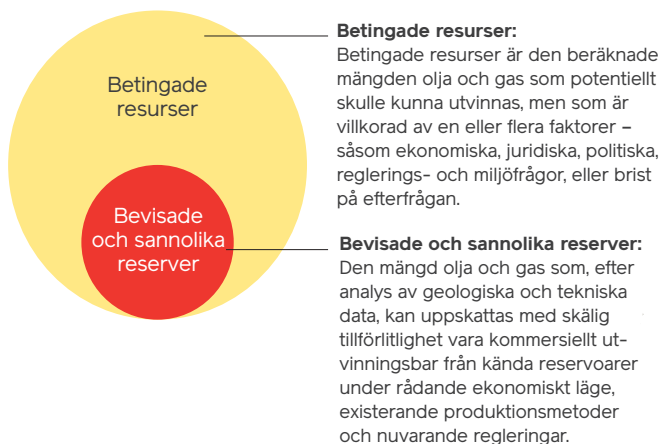
När utbyggnadsplanen har godkänts av partners och berörda myndigheter, kan resurserna i oljefältet omklassificeras till reserver. Kontrakt kan skrivas för borrning, konstruktion och installation av alla anläggningar. Under byggnadsfasen arbetar Lundin Petroleum nära sina partners och underleverantörer för att se till att komponenterna levereras i tid och inom budget.

Installationsfasen innebär att de olika delarna av konstruktionen transporteras till den valda platsen och monteras där. Därefter ansluts anläggningen till infrastrukturen och produktion kan påbörjas.

För närvarande bygger Lundin Petroleum produktionsanläggningar för olja och gas i Norge och Malaysia.



Insamlade borrhoprover studeras.



Reserver och resurser

Efter många år av tillväxt hade Lundin Petroleum vid slutet av 2013 reserver om 194 miljoner fat oljeekvivalenter. Företaget har också utbyggnadsresurser som man, genom ytterligare teknisk och kommersiell analys, arbetar för att omklassificera till reserver. Det stora fältet Johan Sverdrup klassas idag som en betingad resurs. När utbyggnadsplanen är på plats och överenskommen med partners, kommer dessa resurser att omklassificeras till reserver. Planen beräknas lämnas in i början av 2015.

62

LICENSER

6 produktion
3 utbyggnad
53 prospektering
Reserver, 146,6 miljoner fat oljeekvivalenter

21

LICENSER

18 produktion
3 prospektering
Reserver, 3,4 miljoner fat oljeekvivalenter

19

LICENSER

14 produktion
5 prospektering
Reserver, 22,5 miljoner fat oljeekvivalenter

6

LICENSER

1 produktion
5 prospektering
Reserver, 1,9 miljoner fat oljeekvivalenter

3

LICENSER

2 produktion
1 prospektering
Reserver, 6,1 miljoner fat oljeekvivalenter

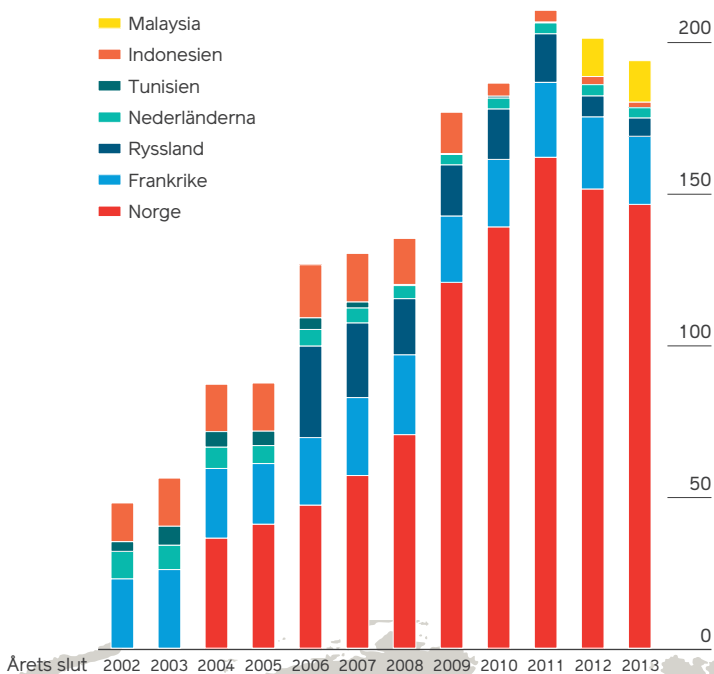
6

PROSPEKTERINGS-LICENSER

Reserver,
13,7 miljoner fat oljeekvivalenter

TILLVÄXT AV RESERVER

Miljoner fat oljeekvivalenter

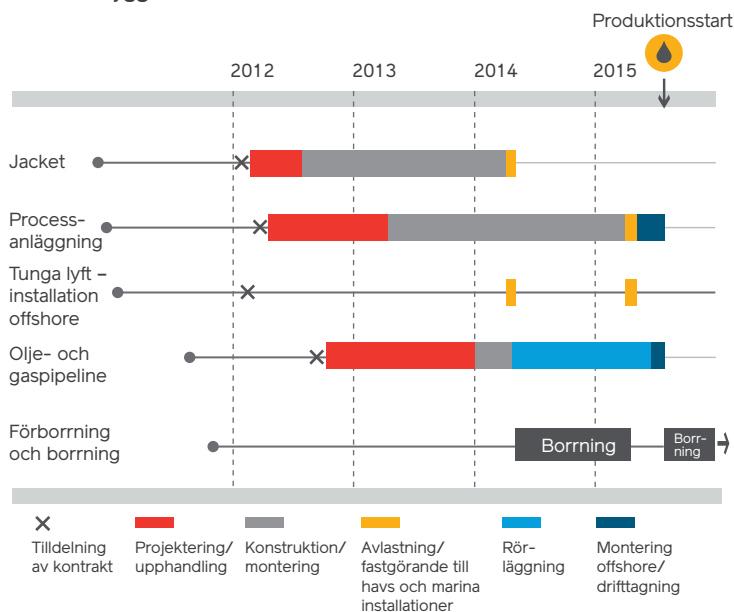


Fallstudie: Edvard Grieg

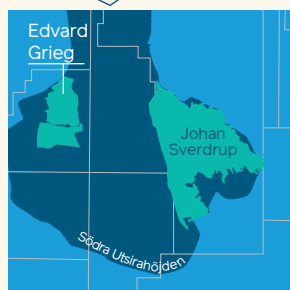
Lundin Petroleums första provborrning på Utsirahøyden i Nordsjön under 2007 resulterade i upptäckten av Edvard Grieg-fältet. Fyndigheten var nyckeln till att förstå de geologiska förutsättningarna i området, vilket indirekt ledde till upptäckten av vad som skulle bli Lundin Petroleums största oljefyndighet hittills, det enorma Johan Sverdrup-fältet.

Edvard Grieg-fältet uppskattas innehålla 186 miljoner fat oljeekvivalenter och ligger på cirka 1 900 meters borrhjup. Det norska stortinget godkände utbyggnadsplanen för fältet i juni 2012. Lundin Petroleum håller för närvarande på att implementera planen, med sikte på att starta produktionen i slutet av 2015.

Ett övergripande och förenklat schema som visar de huvudsakliga aktiviteterna under utbyggnaden



Edvard Grieg-plattformens jacket (stålfundament) planeras att installeras i maj 2014. Därefter kommer vissa borringar att genomföras innan processdäcket installeras. Ett "flotell", det vill säga flytande bostäder för personal, kommer att användas till dess att plattformen är klar. Produktionsstart förväntas i slutet av 2015. Fler borringar kommer att genomföras, för att tas i produktion när de är färdigbyggda.



Utbyggnadsplanen

Utbyggnadsplanen för Edvard Grieg innehåller ett koncept för hur man ska producera olja och gas från fältet, med en detaljerad reservoarmodell, placeringsplaner och produktionsprofiler. Den beskriver också tekniken och konstruktionen av de anläggningar som behövs, samt leveranssystemet för transport av olja och gas till det befintliga exportnätverket.

Lundin Petroleum's produktion i Norge ökar och förväntas fyrdubblas när Johan Sverdrup når platåproduktion.

Lundin Petroleum håller en mycket hög nivå vad gäller säkerhets- och miljönormer. En av de viktigaste delarna i utbyggnadsplanen är att undvika incidenter i samband med byggnation och driftsättning.

Den totala bruttoinvesteringen för utbyggnaden av Edvard Grieg uppskattas till 4 miljarder amerikanska dollar, eller cirka 26 miljarder svenska kronor.

Ett produktionsnav

Edvard Grieg-plattformen är utformad som ett produktionsnav och kommer att ta emot och bearbeta olja och gas från andra fält i omgivningen. Pipelines kommer att installeras för att leverera produktionen från Edvard Grieg-plattformen till de befintliga pipeline-nätverken i Norge och Storbritannien.

Produktionen från fältet väntas komma igång under slutet av 2015, med en bedömd maximal bruttoproduktion om cirka 100 000 fat oljeekvivalenter per dag.

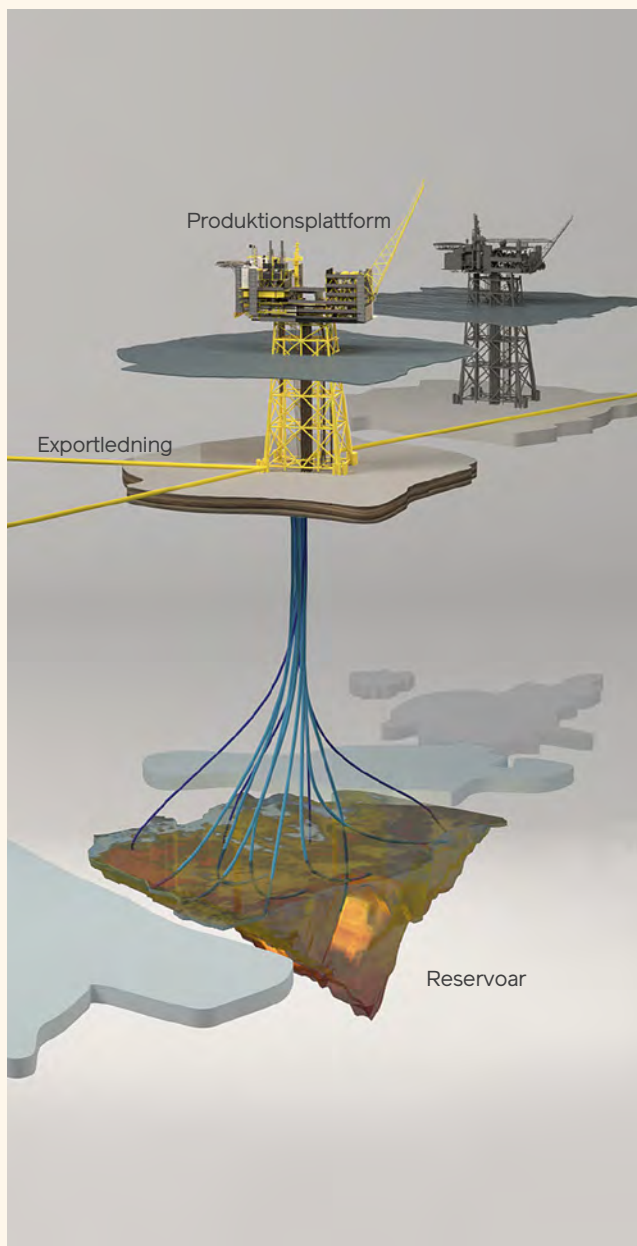
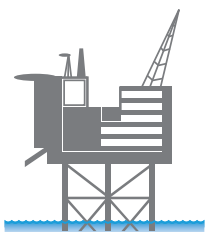


Illustration av Edvard Grieg-plattformen.

Fyrdubblad produktion



När den första oljan produceras från en ny produktionsanläggning går Lundin Petroleum in i produktionsfasen. Lundin Petroleum använder intäkter från produktionstillgångar för att finansiera sin kärnverksamhet; prospektering av nya olje- och gasresurser. Men när fyndigheterna Edvard Grieg och Johan Sverdrup byggts ut och tas i produktion, kommer utbyggnad och produktion att bli mer framträdande delar i verksamheten. Lundin Petroleum's produktion i Norge ökar och förväntas fyrdubblas vid den tid då Johan Sverdrup når platåproduktion.

Beprövade metoder

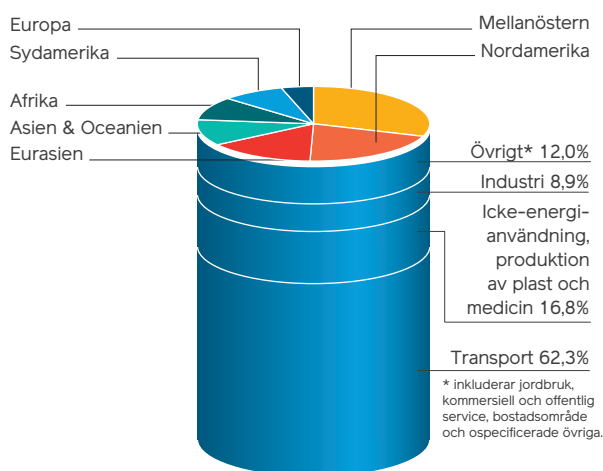
Medan Lundin Petroleum's prospekteringsmodell bygger på kreativitet och innovativ analys av geologisk information, bygger produktionsverksamheten på beprövade metoder i branschen, den bästa tillgängliga teknologin och "best practice".

Lundin Petroleum eftersträvar en effektiv produktion från varje fält för att maximera den totala mängden olja som produceras från fältet. Detta kräver noggranna analyser under utbyggnadsfasen och val av olika utvinningsmetoder, till exempel att spruta in vatten för att pressa oljan mot utvalda produktionspunkter.

Minskade risker

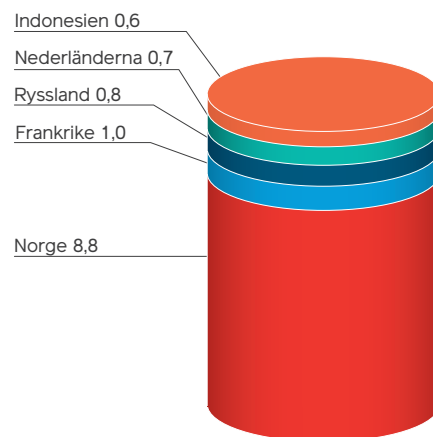
Lundin Petroleum lägger mycket stor vikt vid säkerhet och har nolltolerans för incidenter. Inom samtliga verksamheter finns mänskliga, tekniska och organisatoriska barriärer för att säkerställa att en brist i en enda barriär inte ensam kan leda till någon skada på människor, miljö eller materiella tillgångar. Lundin Petroleum tror också på att upprätthålla en företagskultur som ser till att alla inblandade parter är proaktiva i att identifiera risker

Världens totala oljeproduktion och hur den används



Årlig förbrukning:
32 miljarder fat oljeekvivalenter

Lundin Petroleum's oljeproduktion per land 2013



12 miljoner fat
oljeekvivalenter

Källa: US Energy Information Administration, International Energy Statistics 2012. International Energy Agency, Key World Statistics 2013.

Lundin Petroleums förväntade produktionstillväxt

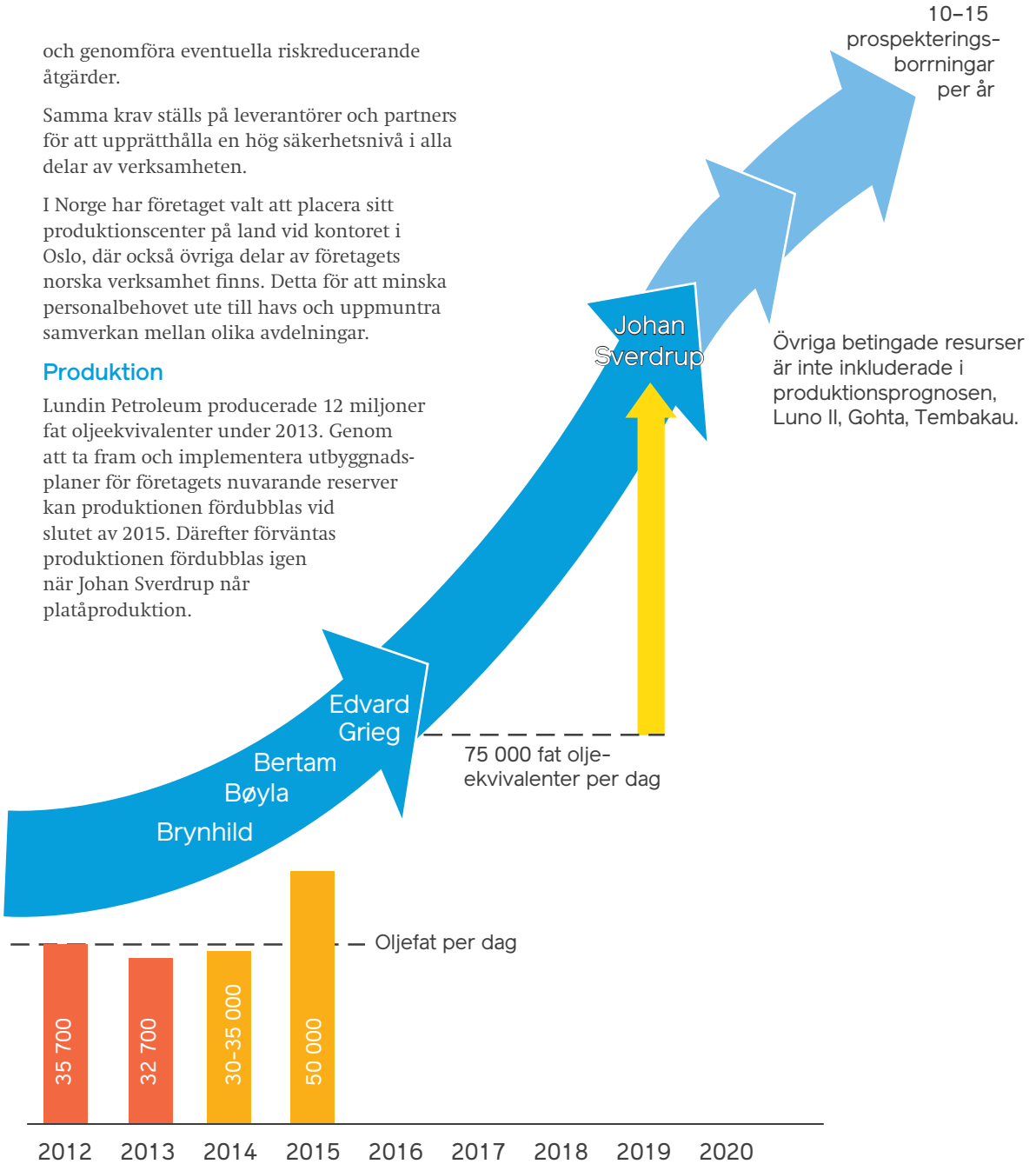
och genomföra eventuella riskreducerande åtgärder.

Samma krav ställs på leverantörer och partners för att upprätthålla en hög säkerhetsnivå i alla delar av verksamheten.

I Norge har företaget valt att placera sitt produktionscenter på land vid kontoret i Oslo, där också övriga delar av företagets norska verksamhet finns. Detta för att minska personalbehovet ute till havs och uppmuntra samverkan mellan olika avdelningar.

Produktion

Lundin Petroleum producerade 12 miljoner fat oljeekvivalenter under 2013. Genom att ta fram och implementera utbyggnadsplaner för företagets nuvarande reserver kan produktionen fördubblas vid slutet av 2015. Därefter förväntas produktionen fördubblas igen när Johan Sverdrup når platåproduktion.



Produktion i praktiken

Produktionsfasen är det som sker från att oljan eller gasen utvinns och fram till att den levereras till pipelinen.

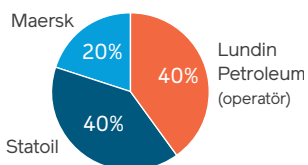
Att arbeta med partners

Oljebolag bildar partnerskap när de tilldelas en prospekteringslicens och fortsätter att arbeta med partners genom utbyggnads- och produktionsfaserna. Operatören och dess partners delar på investeringskostnader och intäkter från produktionen baserat på sina respektive licensandelar. Regeringar kräver ofta att sådana partnerskap bildas och det är även ett sätt för enskilda företag att sprida sina risker.

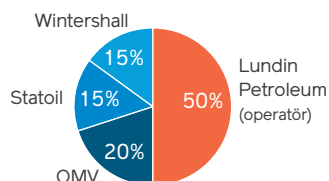
Partners kan växla med tiden, då licensandelar förvärvas eller säljs. Ett oljefält kan dessutom sträcka sig över mer än ett licensområde, som vid Johan Sverdrup-fältet. I sådana fall kommer parterna överens om hur fältet fördelas mellan licensområdena innan man lämnar in utbyggnadsplanen.

EXEMPEL PÅ PARTNERSKAP

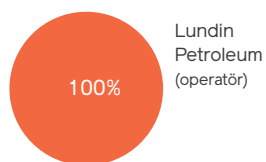
PL501 Johan Sverdrup



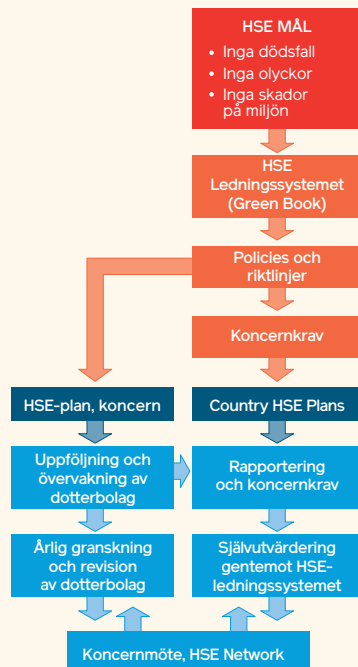
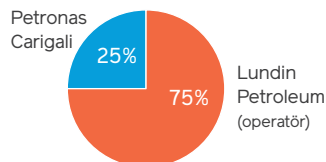
PL338 Edvard Grieg



Frankrike Paris Basin



PM307 Malaysia



Ramverk och arbetsprocess för att uppnå Lundin Petroleums HSE-mål.



Säkerhetskontroll.

Hälsa, säkerhet och miljö i första hand

I samtliga av Lundin Petroleums verksamheter sätter företaget hälsa och säkerhet först. Detta är särskilt viktigt vid oljeproduktion. Syftet med Lundin Petroleums hälso-, säkerhets- och miljö- (HSE) ledningssystem, Green Book, är att ha system och rutiner för att förebygga alla typer av olyckor och incidenter som kan påverka människor, miljö och tillgångar. Det säkerställer att Lundin Petroleum jobbar proaktivt och förebyggande för att undvika dödsolyckor, incidenter och miljöskador.

- Inga dödsfall
- Inga olyckor
- Inga skador på miljön

Målsättningen för Lundin Petroleums hälso-, säkerhets- och miljöpolicy.

I sitt proaktiva arbete för att erbjuda en säker arbetsmiljö rapporteras och sprids erfarenheter och lärdomar kontinuerligt inom hela koncernen. Lundin Petroleum har också stärkt och utvecklat sin riskhantering som en del av det förebyggande arbete som genomförs för att undvika allvarliga olyckor. Sedan Lundin Petroleum skapades 2001 har inga arbetsrelaterade dödsfall inträffat.

Tre exempel på produktionsanläggningar



Frankrike

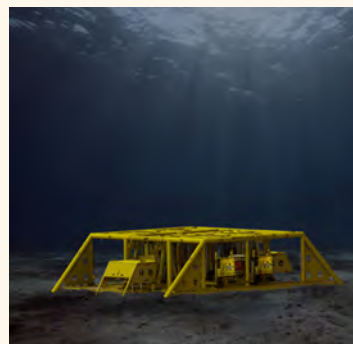
Lundin Petroleums oljeproduktion i Frankrike ligger i Paris Basin-området. Fälten i denna region är mogna och har varit i produktion under många år. Typiskt sett pumpas olja till ytan med hjälp av mekaniska pumpar och levereras till raffinaderier genom pipelines eller med lastbil.



Malaysia

Ett alternativ inom offshoreproduktion är att använda ett flytande produktions-, lagrings- och avlastningsfartyg (FPSO). FPSO:s är särskilt effektiva vid avlägsna platser eller djuphavsområden där rörledningar på havsbotten inte är kostnads-effektiva, eller i utvecklade offshore-områden där det inte finns tillgång till exportpipelines.

Lundin Petroleum kommer att använda en kombination av plattform och FPSO i utbyggnaden av Bertamfältet i Malaysia.



Norge

I Norge ligger Lundin Petroleums oljefyndigheter till havs och olika produktionslösningar kommer att användas. Till exempel kommer utbyggnaden av Brynhild-fältet att använda en undervattensproduktionsanläggning som kopplas till en FPSO genom en 38 km lång pipeline.

Utformningen av offshoreproduktionsanläggningar beror på flera faktorer: fältstorlek, vattendjup, olja eller gas för att nämna några.

Lundin Petroleums bidrag

Tillhandahållande av en viktig resurs

Olja är fortfarande den främsta källan till världens energiförbrukning och väntas förbli så i årtionden framöver. Världens årliga oljeförbrukning uppgår för närvarande till cirka 32 miljarder fat. Det innebär att 32 miljarder fat olja behöver ersättas varje år för att upprätthålla en konstant reservbas och säkerställa tillräcklig tillgång på olja. Det är mer än 12 Johan Sverdrup-fyndigheter per år.

Reservbasen kan upprätthållas antingen genom ökad produktion från existerande fyndigheter, till exempel genom nya utvinningsmetoder och ny teknologi, eller genom nya upptäckter. Lundin Petroleums kärnkompetens ligger i det senare, att göra nya upptäckter. Den olja som företaget har hittat i Norge kommer att förlänga landets produktion med flera decennier.

Social utveckling

Ett oljefynd är en stor ekonomisk resurs som skapar inkomster och sysselsättning. Detta gynnar inte bara Lundin Petroleums anställda, deras familjer och bolagets aktieägare utan även lokala samhällen och till och med hela länder.

Investeringar

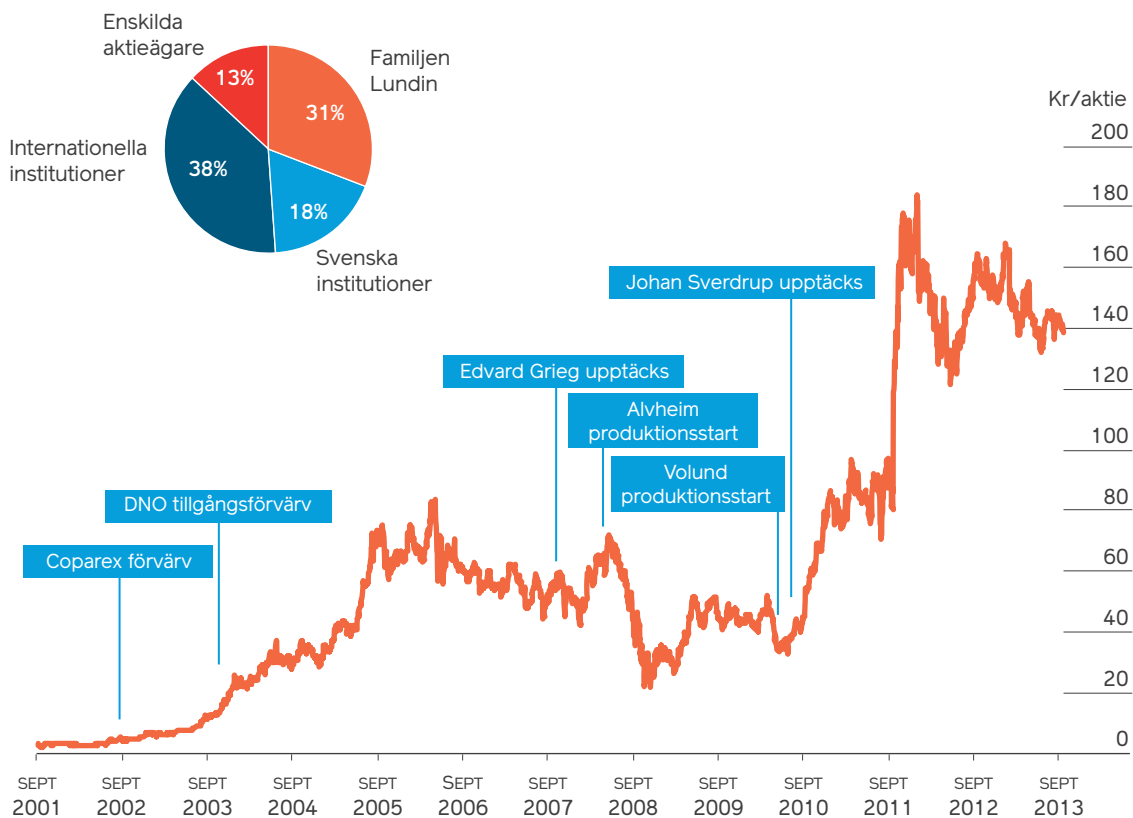
Lundin Petroleums verksamhet genererar intäkter först när olja produceras medan prospekterings- och utbyggnadsfaserna kräver stora investeringar. Borring och konstruktion av anläggningar och infrastruktur är särskilt kostsamt. Lundin Petroleums investeringsbudget under 2013 var 10,9 miljarder SEK.

Skatter och licenser

Ett av Lundin Petroleums viktigare finansiella bidrag till samhället utgörs av skattebetalningar, genom bolagsskatter, arbetsgivaravgifter och produktionsskatter på inkomster från oljeproduktion. Till exempel förväntas jättefältet Johan Sverdrup generera mer än 960 miljarder SEK i skatteintäkter under fältets livstid.



LUNDIN PETROLEUMS AKTIEÄGARSTRUKTUR



Aktieägare

Värdet på Lundin Petroleums aktie har femtiofaldigats sedan företaget startades 2001. Aktien är en av dem som ökat mest i värde på NASDAQ OMX Stockholm under det senaste årtiondet. Lundin Petroleum har cirka 45 000 aktieägare.

Lundin Foundation

Lundin Petroleum bidrar med 0,1 procent av föregående års omsättning till Lundin Foundation. Stiftelsen stödjer investeringar med social inverkan i områden där Lundin Petroleum är verksamt. Investeringar med social inverkan syftar till att skapa välstånd, sysselsättning och hållbart minskad fattigdom. Lundin Foundation stödjer genom bidrag och riskkapital utvecklingen av små och medelstora bolag.

Ett hållbart förhållningssätt

Som ett ansvarsfullt företag följer Lundin Petroleum inte bara gällande lagstiftning, utan strävar också efter att bedriva sin verksamhet i enlighet med bästa branschpraxis och de principer för socialt ansvarstagande som formulerats i erkända internationella initiativ. Företaget har integrerat åtaganden och strategier för samhällsansvar i sin verksamhet genom policies, riktlinjer och rutiner och strävar efter ständiga förbättringar.

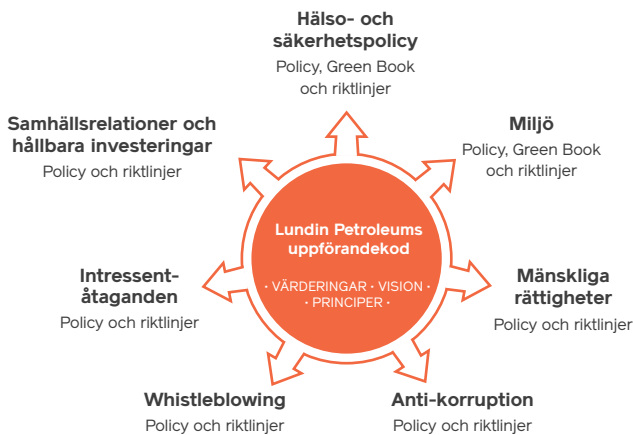
” Vi förpliktar oss att etablera de åtgärder som krävs för att säkerställa att våra aktiviteter, var vi än verkar, har en gynnsam socioekonomisk effekt och en begränsad påverkan på miljön. ”

Till följd av karaktären på olje- och gasverksamheter har Lundin Petroleum fokuserat på att implementera och

utveckla ett robust hälso-, säkerhets- och miljöramverk (HSE). Policies för hälsa, säkerhet och miljö anger företagets engagemang inom dessa områden. Företagets ledningssystem för HSE, Green Book, säkerställer att dessa policies omsätts i praktiken. Lundin Petroleums personal över hela världen utbildas i tillämpningen av företagets uppförandekod, policies för företagsansvar och Green Book för att säkerställa förståelse och efterlevnad.

Ernst & Young ser över ramverket

Under 2013 har Ernst & Young gjort en översyn av Lundin Petroleums ledningssystem för företagsansvar. Deras slutsats var att företaget är branschledande i fråga om hälso-, säkerhets- och miljöledning och att mognadsgraden i andra frågor kan bedömas vara på nivån ”etablerad till avancerad”.



Lundin Petroleums uppförandekod fastställer vår vision, värderingar, principer och ansvar med hänsyn till affärskoder och respekten för anställda, lokalsamhällen, värdländer och miljön. Den översätts i en rad relevanta policies, riktlinjer och rutiner som är integrerade i företagets affärsstrategi och dess tillämpning.

- 2013**
Aktieägaråtagandepolicy
EITI-stödjande bolag
CDP-stödjande bolag
- 2012**
Policy för mänskliga rättigheter
FNs Vägledande principer för affärer och mänskliga rättigheter
- 2011**
Anti-korruptionpolicy
- 2010**
FN Global compact medlem
- 2008**
Policy för whistleblowing
Carbon disclosure project
- 2007**
Uttalande om klimatförändring
- 2006**
Program för hållbara investeringar
- 2004**
Policy för samhällsrelationer
Policy för bolagets donationer
- 2003**
HSE-ledningssystem (Green Book)
- 2002**
Handbok för mänskliga rättigheter
- 2001**
Uppförandekod
Hälso- och säkerhetspolicy
Miljöpolicy

Kartläggning av ekosystemet i Norge

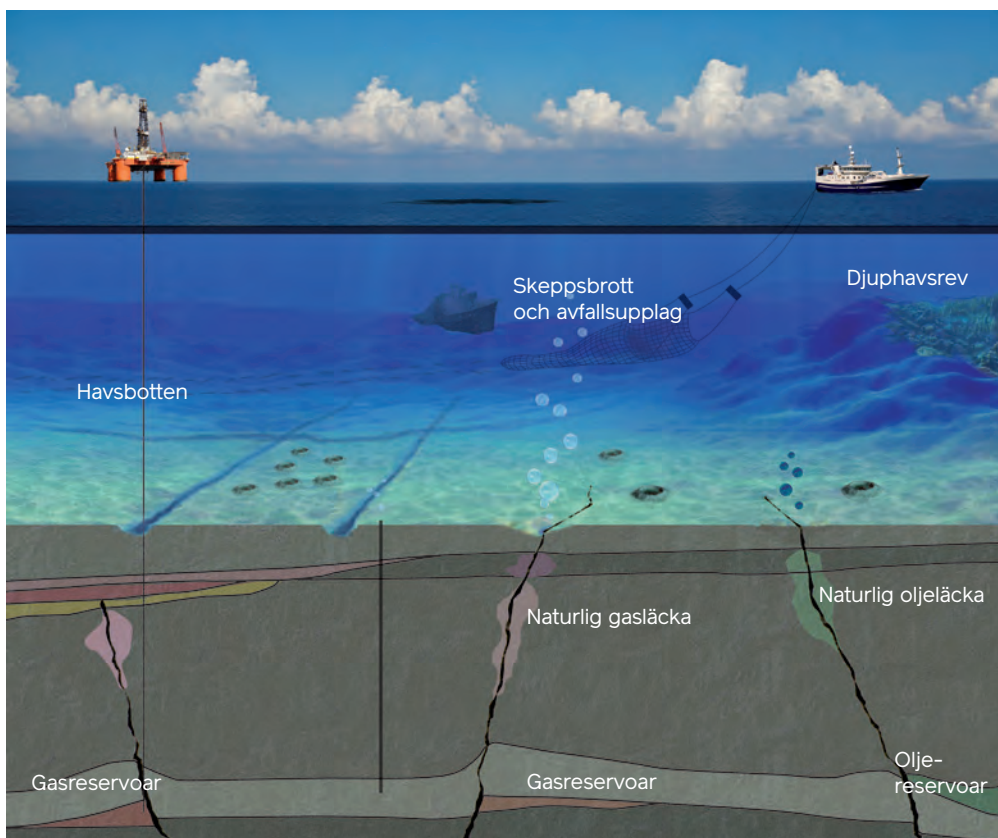
Lundin Petroleum samlar miljödata i alla sina licensområden innan någon verksamhet inleds på fältet. Bolaget genomför även omfattande studier av ekosystem utöver vad som krävs av myndigheterna. Målet är att få full förståelse för den naturliga miljön i området innan någon fältverksamhet påbörjas. Lundin Petroleum inleder inte insamling av seismisk data, borrhning, utbyggnad av fält eller produktion förrän företaget har säkerställt att det kan göras på ett miljövänligt sätt. Kartläggning av havsbotten underlättar också för att förbereda inför framtida återställande när verksamheten har avslutats.

Kartläggning av havsbotten i Barents hav i Norge utförs genom inspektion och provtagning av sediment och arter samt genom geofysiska metoder. Detta sker inom, och i anslutning till, Lundin Petroleums licensområden för att säkerställa en bred och djupgående kunskap om miljösystemet.

Kartläggning av havsbotten ger även information om eventuella befintliga miljörisker såsom naturliga gasläckage på havsbotten.

Studierna är tillgängliga för allmänheten

Studierna publiceras och resultaten är föremål för omfattande spridning genom akademiska artiklar, seminarier och internationella konferenser samt genom den norska regeringens marina forskningsprogram (Mareano). Kartläggningen av havsbotten kan därför användas för forskning som är av allmänt intresse, till exempel för studier av effekterna av den globala uppvärmningen och av oljeproduktionens inverkan på havsbottens ekosystem. Baserat på de positiva erfarenheterna i Barents hav planerar Lundin Petroleum att utöka sin detaljerade kartläggning av havsbotten till andra kärnområden på den norska kontinentalsockeln.



Lundin Petroleums historia

Familjen Lundin har varit involverad i oljeprospektering och oljeproduktion i över fyrtio år, långt innan Lundin Petroleum grundades 2001. Det hela startade i början av sjuttio-talet när gruvingenjör Adolf Lundin erhöll sin första oljeprospekteringslicens i Qatar. I entreprenöriell anda fortsatte han sedan att utveckla många företag specialiserade på olje- och gruvindustrin.

Ett av dessa företag var Lundin Oil. Lundin Oil togs över av det kanadensiska bolaget Talisman år 2001 och som ett resultat av detta bildades Lundin Petroleum. Från Lundin Oil ärvde det nya bolaget ledningen och företagets tekniska team, prospekteringsstillgångar i Sudan och Iran samt en kapitalinvestering i ett ryskt oljebolag.

År 2003 sålde Lundin Petroleum sin ägarandel i Sudan till Petronas Carigali och lämnade landet helt 2009.

Företaget har idag verksamhet i Norge, Malaysia, Indonesien, Frankrike, Nederländerna och Ryssland med 113 licenser. Under det senaste årtiondet har Lundin Petroleum vuxit från ett litet prospekteringsbolag till det mogna företag det är idag; ett av Europas största oberoende oljebolag med en solid grund av kommersiell produktion. Den entreprenöriella andan förblir dock densamma.

Borraktiviteter i Johan Sverdrup-fältet.



Lundin Petroleum gör det möjligt



4 800%

i värdeutveckling för aktieägare som investerade 2001 (inkl. återinvestering)

11 liter



olja behövs för att producera en PC

18 miljoner km

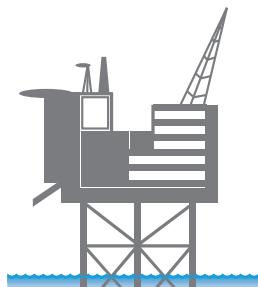
mängden asfalterad väg i världen

\$ 2 130 000 000

Lundin Petroleum's investeringsbudget för 2014



Visste du att...

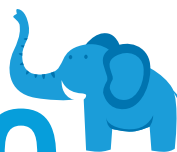


en oljeplattform används för

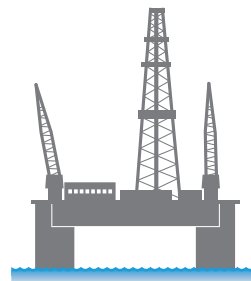
UTVINNING

en oljefyndighet med minst

1000 miljoner



fat oljeekvivalenter kallas en **ELEFANT**



en oljerigg används för

BORRNING

- Lundin Petroleum har industriledande kompetens inom prospektering
- Norge är bolagets största marknad med 75 procent av reserverna
- Aktiekursen har femtiofaldigats sedan starten
- Lundin Petroleums anställda har gjort det möjligt att överträffa övriga konkurrenter
- Klassas som branschledare av Ernst & Young beträffande hälsa, säkerhet och miljöledning

Kontakt:

Lundin Petroleum
Hovslagargatan 5
111 48 Stockholm,
Tel: 08 440 5450

Detta dokument är endast avsett som information. Detta dokument är inte avsett att kvalificera, komplettera eller ändra information som offentliggörs i enlighet med företags- och värdepapperslagstiftningen i någon jurisdiktion som gäller för Lundin Petroleum och ska inte åberopas i syfte att fatta beslut om investeringar i värdepapper i Lundin Petroleum. Vissa uttalanden samt viss information i detta dokument utgör "framåtblickande uttalanden". Sådana uttalanden avser framtida händelser, inklusive Lundin Petroleums framtida resultat, affärsframtidssikter eller möjligheter. Framåtblickande uttalanden inbegriper kända och okända risker, osäkerheter och andra faktorer som kan försäkra att faktiska resultat eller händelser skiljer sig väsentligt från dem som förutses i sådana framåtblickande uttalanden. Inga garantier kan lämnas för att dessa förväntningar och antaganden kommer att visa sig vara korrekta. Vi hänvisar till Lundin Petroleums årsredovisning och kvartalsrapporter, särskilt de varnande uttalandena på insidan av omslaget på sådana rapporter. Dessa varnande uttalanden gäller uttalanden och information som finns i detta dokument, även när det gäller "Reserver och resurser".